

PRÉVENTION ET PROMOTION
DE LA SANTÉ 2020

Agir pour une *santé solidaire*



La Mutualité française Auvergne-Rhône-Alpes *en chiffres*



Partenaires

En synergie avec les mutuelles et les établissements mutualistes, nous intervenons en partenariat avec l'Agence Régionale de Santé, les collectivités territoriales (Conseil Régional, conseils départementaux, municipalités, etc.), les acteurs de la protection sociale obligatoire, les acteurs associatifs en santé publique (ex : IREPS, Observatoire Régional de Santé, réseaux de santé, etc.), les Conférences des Financeurs de la Prévention de la Perte d'Autonomie (CFPPA), les usagers ou encore les professionnels de santé.

L'activité Prévention et Promotion de la Santé s'organise autour de **4 programmes déclinés en 18 actions**.

1 La santé des enfants et des jeunes — page 4

- Pour un usage raisonné des écrans
- Vita Cité, Vita Santé
- Droit à disposer de son corps
- 1000 jours qui comptent
- Naître et grandir dans un environnement sain
- Promotion de la santé environnementale dans les pratiques des professionnels de la périnatalité et de la petite enfance

2 La santé des adultes — page 6

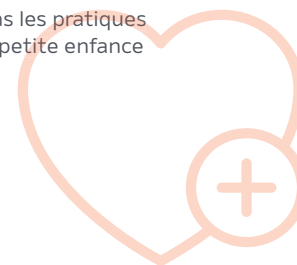
- Parcours d'Orientation Santé
- Parenthèses santé
- Un geste pour ma santé
- Nutrimut
- Votre Parcours Prévention Santé

3 La santé et l'accompagnement des aidants — page 9

- Prenons soin de ceux qui aident
- Aidants, votre santé, parlons-en !
- « Aidants à dom' » : accompagner son proche âgé dépendant à domicile
- Être aidant lorsque son proche vit en établissement

4 Bien vieillir et maintien de l'autonomie — page 11

- Abordez et vivez votre retraite en forme
- Cap seniors
- Bien vivre en établissement ou à domicile



La programmation stratégique 2020 en Prévention et Promotion de la Santé s'inscrit en cohérence et en complémentarité avec les orientations stratégiques du Mouvement Mutualiste et avec les priorités régionales de santé publique définies par l'Agence Régionale de Santé Auvergne-Rhône-Alpes. Elle s'appuie pleinement sur les attentes des mutuelles adhérentes et des établissements mutualistes de la Mutualité française Auvergne-Rhône-Alpes.



Programme 1 La santé des enfants et des jeunes

Permettre de faire des choix éclairés en faveur de la santé, de la conception de l'enfant à l'entrée dans l'âge adulte

Agir en faveur de la santé à tous les âges de l'enfance, mais aussi à l'adolescence, est le gage d'une acquisition d'habitudes de vie favorables à la santé et susceptibles d'avoir une influence à long terme. C'est pourquoi la MfARA propose un continuum d'interventions depuis la petite enfance jusqu'à l'adolescence en direction des enfants, des jeunes mais aussi de l'entourage familial et professionnel dans le but de renforcer les compétences parentales et éducatives.

• Pour un usage raisonné des écrans

La tendance au « tout numérique » questionne de plus en plus les professionnels de santé et les parents sur les conséquences de cette confrontation quotidienne aux écrans. Cette action vise donc à informer et sensibiliser les enfants (0 à 12 ans) ainsi que leur entourage familial et professionnel à un usage raisonné et éclairé.

- 32 interventions
- GIE, conférence-débat, stand et exposition, théâtre-forum

• Vita Cité, Vita Santé

Cette action, inscrite pour partie dans le cadre de la politique de la ville, vise à sensibiliser les enfants de 8 à 11 ans et leur entourage (parents et professionnels) aux habitudes de vie favorables à une bonne santé. Impliquant les adultes-éducateurs, elle

prend la forme d'un atelier multithématique d'éducation pour la santé et se clôture par un temps fort rassemblant les familles. Sept thématiques sont abordées : activité physique, alimentation, sommeil, accidents de la vie courante, prévention solaire, qualité de l'air intérieur et écrans.

- 22 interventions
- GIE, atelier d'accompagnement, forum

• Droit à disposer de son corps

Les questions autour de la vie sexuelle et affective touchent particulièrement les lycéens souvent démunis d'information.

Cette action vise à informer et sensibiliser les jeunes sur les questions du respect de soi et des autres, de la vie affective et sexuelle, de la prévention des Infections Sexuellement Transmissibles, des Interruptions Volontaires de Grossesses (IVG), des méthodes contraceptives, du dépistage du cancer du col de l'utérus, etc.

- 28 interventions
- GIE, théâtre-forum

• 1000 jours qui comptent

Pour favoriser la prise de conscience des liens existants entre l'environnement et la santé pendant la période de la conception aux deux ans de l'enfant, un programme d'actions coordonnées sur les enjeux de la santé environnementale est déployé dans toute la région. Il s'adresse aux professionnels de la périnatalité et de la petite enfance, aux futurs et jeunes parents et plus largement à l'entourage de l'enfant.

- 34 interventions
- GIE, conférence-débat

• Naître et grandir dans un environnement sain

Pour sensibiliser à la prise en compte des liens entre facteurs environnementaux et effets sur la santé, cette action vise à déployer des interventions relatives à la santé environnementale en faveur des familles. Elle propose notamment des alternatives réalistes et réalisables en termes d'habitudes, de comportements et de choix de consommation en faveur de l'entourage de la femme enceinte et du jeune enfant.

- 26 interventions
- GIE, stand et exposition, conférence-débat, atelier d'accompagnement

• Promotion de la santé environnementale dans les pratiques des professionnels de la périnatalité et de la petite enfance

Les professionnels de la périnatalité et de la petite enfance sont les acteurs de première ligne pendant la grossesse et les premières années de vie de l'enfant, et les interlocuteurs privilégiés des parents. Il est important de renforcer les compétences de ces professionnels dans l'accompagnement des parents sur les questions de santé environnementale. En partenariat avec l'IREPS et avec le soutien de l'ARS, ce projet consiste à poser les bases d'un appui aux professionnels qui prendra la forme de temps d'échanges interprofessionnels et d'accompagnements à la mise en place d'actions de santé environnementale.

- 27 interventions
- Réunions de travail



Zoom sur... 1000 jours qui comptent

Le déploiement de l'action **1000 jours qui comptent** se poursuit sur l'ensemble du territoire de la région. Par une conduite de projet en concertation avec les acteurs de la périnatalité et de la petite enfance, et avec le soutien de l'ARS, l'accent est mis sur la période de vulnérabilité des 1000 premiers jours (de la conception aux 2 ans de l'enfant). Un temps fort permet d'impulser une dynamique autour des thématiques de la santé environnementale, suivi de séances pour approfondir et accompagner l'adoption de comportements favorables à la santé de ce public.

Partenaires

Agence Régionale de Santé, Centres Gratuits d'Information de Dépistage et de Diagnostic, centres de loisirs, collectivités territoriales, compagnies de théâtre, conseils départementaux, Éducation Nationale, Établissements d'Accueil du Jeune Enfant, IREPS, Maisons des adolescents, mutuelles et établissements mutualistes, Points Accueil Écoute Jeunes, sapeurs-pompiers, services de santé universitaires, structures associatives (éducation pour la santé, éducation à la sexualité, activités physiques, citoyenneté/solidarité), structures de gestion des dépistages organisés des cancers.



Programme 2 La santé des adultes

Promouvoir la santé des adultes

Promouvoir la santé des adultes de 18 à 60 ans en prenant en compte des besoins de santé propres à différentes situations de vie : publics en insertion socio-professionnelle, étudiants, population active en activité, saisonniers. Le programme **La santé des adultes** s'inscrit dans une approche globale de la santé et vise à favoriser les parcours de santé des personnes en renforçant le lien entre accès aux droits, à la prévention et aux soins.

DANS LE CHAMP DE L'INSERTION SOCIALE ET PROFESSIONNELLE

• Parcours d'Orientation Santé

Le **Parcours d'Orientation Santé** vise à promouvoir des habitudes de vie favorables à la santé auprès de publics fragilisés (jeunes en insertion, personnes en situation de précarité) et à lutter contre les inégalités sociales de santé. Les interventions sur l'activité physique, l'alimentation, le sommeil, le bien-être, les addictions,

l'hygiène bucco-dentaire et corporelle ou encore l'accès aux droits et aux soins visent à encourager les publics à replacer la santé au cœur de leur priorité et à en faire un levier susceptible de favoriser leur insertion ou réinsertion socio-professionnelle.

- 3 interventions
- Atelier d'accompagnement

EN MILIEU PROFESSIONNEL

• Parenthèses santé

Les **Parenthèses santé** sont des interventions destinées aux actifs en milieu professionnel. Elles se déroulent dans un lieu adapté et propice à leur participation et répondent à des situations spécifiques. Ces moments privilégiés permettent de déployer les neuf actions du référentiel « *Santé des Actifs* » de la MfARA portant sur l'audition,

la vision, la glycémie & la tension artérielle, l'activité physique, le sommeil, le bien-être, l'alimentation, la nutrition ; ainsi qu'une action générique **Ma santé, j'y travaille** sur d'autres sujets comme les addictions, les TMS, la santé environnementale, les gestes qui sauvent, la préparation à la retraite, etc.

- 165 interventions
- GIE, stand et exposition, conférence-débat, journée de repérage

AUPRÈS DU GRAND PUBLIC ADULTE

• Un geste pour ma santé

Cette action a pour objectif de faciliter l'accès à la prévention, au repérage et au dépistage à travers des temps d'échanges sur les habitudes de vie (alimentation - activité physique, addictions, santé et bien-être, sommeil), de prévention (participation au dépistage des cancers) mais aussi des initiations aux gestes de premiers secours et gestes d'urgence pédiatriques.

- 100 interventions
- GIE, stand et exposition, conférence-débat, journée de repérage, atelier ponctuel

Parmi les thématiques traitées :

• Promotion des dépistages des cancers

Très souvent, le diagnostic précoce d'un cancer permet de mieux soigner, d'augmenter les chances de guérison et de limiter les séquelles liées à certains traitements. La MfARA et ses partenaires se mobilisent ainsi sur des journées de sensibilisation pour favoriser la participation des populations-cibles aux dépistages organisés du cancer colorectal, du cancer du sein et du cancer du col de l'utérus. Des journées d'information sont également organisées pour favoriser la détection précoce des cancers de la peau.

• Initiations aux gestes qui sauvent

Des interventions sont organisées pour sensibiliser le grand public à l'apprentissage des gestes qui sauvent. Elles s'articulent en deux temps : une introduction théorique sur l'arrêt cardiaque animée par un partenaire et une heure d'initiation au massage cardiaque et à l'utilisation du défibrillateur avec l'outil *MiniAnne*®.



• Nutrimut

Nutrimut est un programme de prise en charge des adultes en surpoids ou obèses. Il vise à mieux comprendre la relation qu'ils entretiennent avec l'alimentation grâce une approche psychologique. Il permet d'acquérir de nouvelles habitudes alimentaires en vue d'une perte de poids durable et d'élargir ces préconisations à l'ensemble de la famille. Il associe des démarches complémentaires à celle de l'équilibre alimentaire : pratique sportive, relation « image de soi, image de son corps ».

- 2 interventions
- Atelier d'accompagnement

• Votre parcours prévention santé

Des journées de repérage sous forme de parcours proposent aux participants de faire un point sur leur santé en réalisant différents tests et diagnostics sur l'audition, la vision et des facteurs de risques cardiovasculaires tels que le diabète, le cholestérol ou l'hypertension artérielle.

- 47 interventions
- Journée de repérage
- Action généralisée



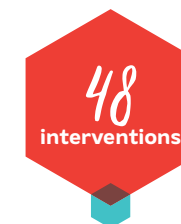
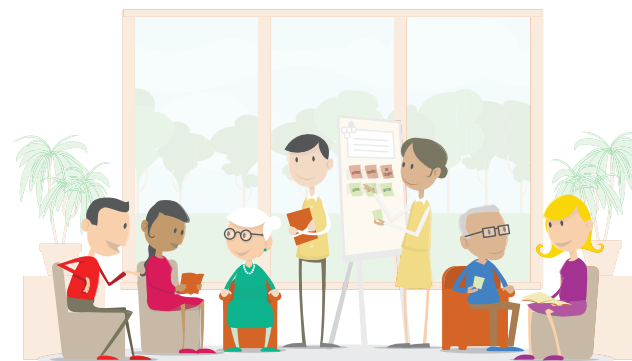
Zoom sur...

Favoriser l'implantation de projets de Prévention et Promotion de la Santé en entreprise

La MfARA a conçu avec les mutuelles adhérentes des outils méthodologiques permettant, à travers le recueil des besoins, l'échange de bonnes pratiques et l'argumentation, de favoriser l'implantation de projets de promotion de la santé en entreprise. Afin d'enrichir cette approche et répondre à un intérêt croissant sur le sujet, la MfARA met cette année au travail une démarche de diagnostic « **Qualité de Vie au Travail** » à partir d'un outil mutualisé au sein du réseau Prévention des Unions Régionales traitant des habitudes de vie et de la conciliation vie professionnelle – vie personnelle.

Partenaires

Agence Régionale de Santé, associations, associations de patients, CHU, collectivités territoriales et services publics, Croix-Rouge française, entreprises, Fédération Française de Cardiologie, mutuelles et établissements mutualistes, organismes de formation, professionnels de santé, professionnels de secourisme, Protection Civile, réseaux de santé, résidences étudiantes, sapeurs-pompiers, structures de gestion des dépistages organisés des cancers, universités et grandes écoles.



Programme 3

La santé et l'accompagnement des aidants

Soutenir les aidants proches ou professionnels accompagnant une personne dépendante quel(le) que soit son âge ou sa pathologie

Près d'un million d'aidants sont aujourd'hui recensés en Auvergne-Rhône-Alpes. Leur rôle est souvent difficile en raison de la charge d'aide et de soins qui repose sur eux et peut être source d'épuisement tant sur le plan physique que psychique. La Mutualité française Auvergne-Rhône-Alpes, déjà fortement impliquée sur cette question, développe au plus près des territoires, en partenariat avec des conseils départementaux et des structures locales, une offre complémentaire en faveur des aidants. Celle-ci comprend des actions de sensibilisation tout public « aidants », des ateliers d'accompagnement et de changement de comportement.

• Prenons soin de ceux qui aident

Pour permettre à toute personne (ou à une personne de son entourage) de s'identifier ou de se reconnaître en tant qu'aidant proche et la sensibiliser sur les impacts que le rôle d'aidant peut avoir sur la santé, des interventions sont proposées pour accompagner individuellement l'aidant en l'informant et l'orientant vers les ressources mobilisables sur son territoire.

- 13 interventions
- Stand et exposition
- Action généralisée

• Aidants, votre santé, parlons-en !

L'action **Aidants, votre santé, parlons-en !** permet aux aidants accompagnant une personne, quel(le) que soit son âge ou sa pathologie, de trouver des solutions répondant au mieux à leurs besoins et à leurs attentes. Cette action se compose d'un théâtre-débat et de stands d'information, suivis dans un second temps, de séances thématiques animées par des professionnels.

- 23 interventions
- GIE, temps fort, atelier d'accompagnement

• « Aidants à dom' » : accompagner son proche âgé dépendant à domicile

Cette action vise à proposer des ateliers d'accompagnement prenant en compte les spécificités de la dépendance liées à l'âge. L'atelier **Fil Mauve®** est un dispositif permettant aux aidants dont le proche vit à domicile d'échanger pour mieux comprendre la maladie d'Alzheimer et d'acquérir les savoirs et les compétences nécessaires pour faire face aux besoins du malade qu'ils accompagnent. Il les aide à sortir de l'isolement et à trouver des aides extérieures (sociales, juridiques ou financières). L'atelier **Accompagner sans s'épuiser** consiste à former et à accompagner un aidant s'occupant d'un proche âgé dépendant vivant à domicile quelle que soit sa pathologie. Plusieurs séances abordent les thèmes suivants : comprendre le vieillissement, les principales pathologies liées au vieillissement, l'aidant et la relation d'aide, les aides possibles au quotidien à domicile.

- 6 interventions
- Atelier d'accompagnement

• Être aidant lorsque son proche vit en établissement

Cette action consiste à déployer des ateliers d'accompagnement pour les aidants ayant un proche en établissement. L'**atelier des familles** par exemple est un programme de soutien, d'information et de formation destiné aux familles dont un proche est

pris en charge dans un établissement pour personnes âgées de type EHPAD. Il a pour objectif de faire connaître la vie et le mode d'accompagnement en établissement, de permettre la continuité du lien entre les familles et leurs proches et de créer une relation de confiance réciproque entre la famille et la structure. L'apport de connaissances sur la maladie et la manière de communiquer avec son proche permettent aussi une prise de recul.

- 6 interventions
- Atelier d'accompagnement

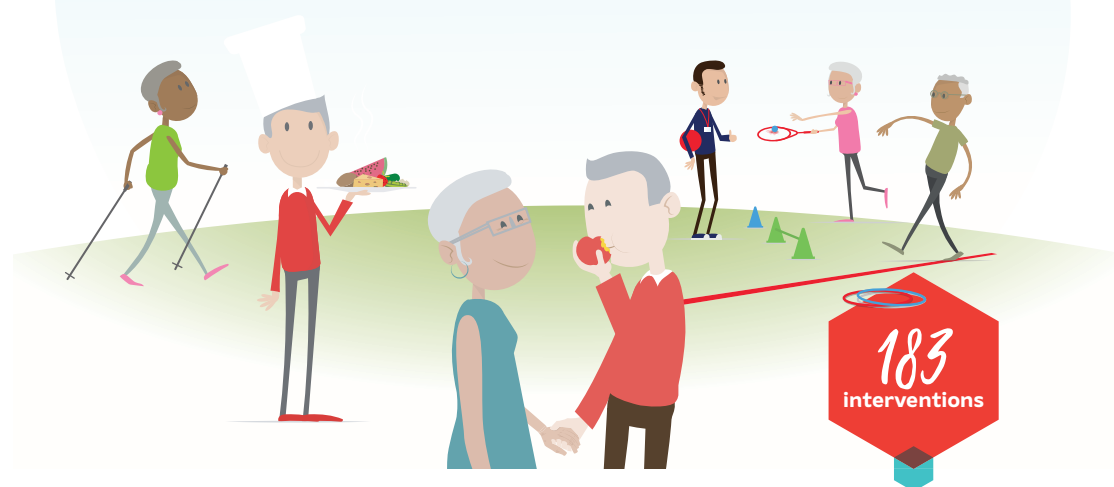
CONFÉRENCE DES FINANCEURS DE LA PRÉVENTION DE LA PERTE D'AUTONOMIE

Il s'agit d'une instance de coordination institutionnelle qui définit un programme de financement des actions individuelles et collectives de prévention à destination des personnes âgées de 60 ans et plus. Elle fédère les acteurs du secteur sur des stratégies partagées et des actions au service de la construction de réponses plus lisibles et cohérentes pour les personnes.

En tant que membre de droit, la Mutualité Française est impliquée au sein des 13 Conférences des Financeurs de la Prévention de la Perte d'Autonomie (CFPPA) de la région. Ses projets mutualistes dédiés aux personnes âgées de 60 ans et plus s'inscrivent ainsi dans les programmes coordonnés de financement des actions de prévention de la perte d'autonomie.

Zoom sur... Prenons soin de ceux qui aident

Ce parcours prévention s'organise autour d'une **exposition mobile**. Un livret « **Le passeport des aidants** » remis aux participants présente les structures auprès desquelles l'aidant peut trouver du soutien. Un échange individuel avec l'animateur permet au participant d'exposer sa situation particulière et de bénéficier d'une orientation personnalisée. **Porte d'entrée** vers les autres dispositifs proposés par la MfARA en direction des aidants, l'action *Prenons soin de ceux qui aident* sera déployée sur 8 territoires de la région en 2020, en lien avec les partenaires locaux.



Programme 4 Bien vieillir et maintien de l'autonomie

Promouvoir des comportements favorables à la bonne santé dans le champ du maintien de l'autonomie en direction des plus de 60 ans, des aidants proches et des professionnels

La part des personnes âgées de plus de 60 ans va largement augmenter au cours des prochaines années du fait de l'allongement de l'espérance de vie aux âges élevés et de l'arrivée à l'âge de la retraite de la génération dite du « baby boom ». En Auvergne-Rhône-Alpes, le nombre de seniors pourrait doubler d'ici 2040. **La Mutualité française Auvergne-Rhône-Alpes souhaite contribuer à l'enjeu de prévention liée à cette avancée en âge en agissant en faveur d'un vieillissement actif et en bonne santé mais aussi auprès des personnes en perte d'autonomie.**

• Abordez et vivez votre retraite en forme

Le passage à la retraite, qui suscite envie et réticence, doit être une étape préparée. Les journées **Abordez et vivez votre retraite en forme**, destinées aux adhérents mutualistes à plus ou moins 2 ans de la retraite, facilitent la réflexion sur un projet de vie de retraite et sur les changements induits.

- 11 interventions
- Journée de sensibilisation

• Cap seniors

La région Auvergne-Rhône-Alpes compte aujourd'hui près de deux millions de personnes âgées de 60 ans et plus, ce qui représente près de 25 % de sa population. L'action **Cap seniors** leur est destinée, elle vise à favoriser les facteurs permettant le bien vieillir et à apporter les ressources pour un vieillissement en bonne santé. Un ensemble d'interventions est proposé aux seniors sur l'activité physique, l'alimentation, l'audition, le bien-être, la glycémie-tension, la mémoire, la prévention des chutes, la retraite, la santé bucco-dentaire, le sommeil ou encore la vision.

- 137 interventions
- GIE, conférence-débat, atelier d'accompagnement, temps fort, journée de repérage

Parmi les thématiques traitées :

• Promotion du bien-être

Un vieillissement réussi doit inclure non seulement des critères objectifs comme la santé et les performances, mais aussi des critères subjectifs comme le bien-être, le bonheur ou le sentiment d'être utile. Des techniques de relaxation et/ou de bien-être peuvent favoriser le développement d'attitudes et de comportements permettant de mieux gérer les difficultés au quotidien, et à terme l'augmentation durable du sentiment de bien-être. C'est pourquoi, agir sur l'augmentation durable d'un sentiment de bien-être fait partie des priorités de la MfARA. Des journées de prévention telles que **Respirer le bien-être** organisées sous forme de temps forts, de temps de sensibilisation et d'ateliers permettent par exemple de s'approprier ces nouvelles techniques de relaxation et/ou de bien-être.

• Bien vivre en établissement ou à domicile

Cette action a pour objectif de favoriser la qualité de vie des personnes en perte d'autonomie du fait de l'âge et/ou d'un handicap par diverses interventions centrées sur leurs capacités affectives, relationnelles et cognitives en associant l'environnement institutionnel et familial.

- 35 interventions
- GIE, atelier d'accompagnement, conférence-débat, stand et exposition

Carsat Retraite & Santé au travail
Rhône-Alpes

Zoom sur...

un partenariat renforcé en faveur du bien vieillir

Une convention de partenariat a été signée entre la Carsat Rhône-Alpes, le Groupement Atouts Prévention Rhône-Alpes et la Mutualité française Auvergne-Rhône-Alpes pour agir en complémentarité et offrir des actions coordonnées et collectives de prévention dans le domaine du bien vieillir et du bien vivre le passage à la retraite sur le territoire rhônalpin. La priorité est d'accompagner les retraités vers un vieillissement en bonne santé. **Des actions communes comme les forums Ma santé, mon bien-être !, La santé des aidants ont été organisées en complémentarité.** Les partenaires s'informent mutuellement de leurs actions respectives pour en assurer la promotion. La MfARA a, par exemple, relayé auprès des adhérents mutualistes les spectacles musicaux : **Avant, j'étais vieux** proposés par Atouts Prévention Rhône-Alpes.

Partenaires

Accueils de jour, Agence Régionale de Santé, associations de santé publique, Association Française des Aidants, ARSEPT en Auvergne, Atouts prévention Rhône-Alpes, Caisse Nationale de Solidarité pour l'Autonomie (CNSA), CARSAT*, Centres Communaux d'Action Sociale, centres de gérontologie, Centres Locaux d'Information et de Coordination (CLIC), les Conférences des Financeurs de la Prévention de la Perte d'Autonomie (CFPPA), animateurs sportifs adaptés, collectivités territoriales (conseils départementaux, communes), équipes spécialisées Alzheimer, EPGV, filières gérontologiques, professionnels de santé et intervenants spécialisés, MAIA*, réseau national des centres dentaires mutualistes, Siel Bleu, structures handicap, mutuelles et établissements mutualistes.

Glossaire

- **CFPPA** : Conférence des Financeurs de la Prévention de la Perte d'Autonomie
- **EHPAD** : Établissement d'Hébergement pour Personnes Âgées Dépendantes
- **GIE** : Groupe d'Information et d'Échanges
- **IREPS** : Instance Régionale d'Éducation et de Promotion Santé
- **MAIA** : Méthode d'Action pour l'Intégration des services d'Aide et de soins dans le champ de l'autonomie
- **MfARA** : Mutualité française Auvergne-Rhône-Alpes
- **PNNS** : Programme National Nutrition Santé
- **SSIAD** : Services de Soins Infirmiers à Domicile
- **TMS** : Troubles Musculo-Squelettiques





Zoom sur... le métier de Conseiller en Environnement Intérieur

Des experts qui identifient les diverses sources d'allergènes et de polluants dans l'habitat.

La Mutualité Française propose, en Auvergne, les services de Conseillers en Environnement Intérieur (CEI) dont les missions consistent à établir des diagnostics des logements de patients atteints de maladies respiratoires. Ces visites sont pratiquées sur prescription médicale (allergologue, dermatologue, ORL, pneumologue, pédiatre, généraliste, etc.). Le coût de ces visites est intégralement pris en charge par l'Agence Régionale de la Santé Auvergne-Rhône-Alpes.

Le Conseiller en Environnement Intérieur est un professionnel formé à la recherche de polluants dans le lieu de vie (habitation, lieu de travail, etc.) et au conseil afin d'améliorer la qualité de l'air intérieur. Il intervient à la demande du médecin pour ses patients souffrant d'allergies et/ou de pathologies respiratoires. **Il réalise des audits de l'intérieur du logement, donne des recommandations et établit un compte rendu de visite pour le patient et pour le médecin prescripteur.**

Le CEI met à disposition son expertise « Santé et environnement » pour l'organisation d'actions collectives de sensibilisation et d'information auprès du tout public et/ou de professionnels.

Des solutions, des conseils pratiques (aération, limitation des irritants, etc.) et des mesures d'éviction du ou des produits allergènes sont proposés. Des documents d'information diffusés par des organismes accrédités (INPES, AFSSET, etc.) sont remis.

Le service de CEI recontacte la personne par téléphone 6 à 9 mois après la visite pour évaluer les améliorations constatées.

Le service de CEI fait également un point auprès des médecins prescripteurs afin d'évaluer ce en quoi l'intervention d'un CEI à domicile constitue une aide au diagnostic et à la prise en charge dans le cadre du suivi des patients atteints de pathologies allergiques respiratoires.

En 2019, l'activité a été soutenue : 112 visites ont été réalisées provenant de 49 prescripteurs différents (Hospitalier et libéraux, Pneumologues, Pédiatres, Médecins Généralistes, etc.). L'année 2020 devrait conforter cette belle dynamique et poursuivre son développement.

La Mutualité française Auvergne-Rhône-Alpes

Notre priorité

Sensibiliser • Informer • Dépister • Accompagner



Ain-Rhône
Immeuble Open 6
158 avenue Thiers
69006 Lyon

Allier
13 rue Vigenère
03000 Moulins

Ardèche • Drôme
Le Capitole
44 rue Victor Hugo
26000 Valence

Cantal
12 place de la Paix
15000 Aurillac

Savoie • Haute-Savoie
Parc d'activités
Savoie Hexapole
Bâtiment Papyrus
151 rue Maurice Herzog
73420 Méry

Isère
76 avenue Léon Blum
38030 Grenoble
Cedex 02

Loire • Haute-Loire
60 rue Robespierre
42100 Saint-Étienne

Puy-de-Dôme
Place du 1er mai
63017 Clermont-Ferrand
Cedex 02

MUTUALITÉ FRANÇAISE AUVERGNE-RHÔNE-ALPES

158 avenue Thiers - 69006 Lyon
Tél. 04 78 41 22 50

Retrouvez l'ensemble de nos services et actualités sur ara.mutualite.fr

