



Collectivités et Mutualité, *partenaires pour innover en santé*





© DR

Édito

Le constat du 1^{er} baromètre santé-social, publié en novembre 2020, par la Mutualité Française et l'Association des maires de France et des présidents d'intercommunalité (AMF), est sans appel : **les disparités territoriales en matière d'accès aux soins sont flagrantes en Auvergne-Rhône-Alpes**. Il est nécessaire de poursuivre les efforts pour adapter l'offre de santé aux besoins de la population en lien avec les spécificités de notre région.

Les acteurs de terrain apportent d'ores et déjà des solutions sur le champ de l'action sociale, l'accès aux soins et la santé environnementale en proposant des projets innovants qui ne demandent qu'à être connus et démultipliés dans nos territoires.

L'objectif de ce support est de mieux faire connaître les initiatives conjointes mises en œuvre en Auvergne-Rhône-Alpes par les acteurs mutualistes et les collectivités territoriales et ainsi susciter de nouvelles collaborations.

Retour sur quelques initiatives en région.

Yves Perrin, Président de la Mutualité française Auvergne-Rhône-Alpes

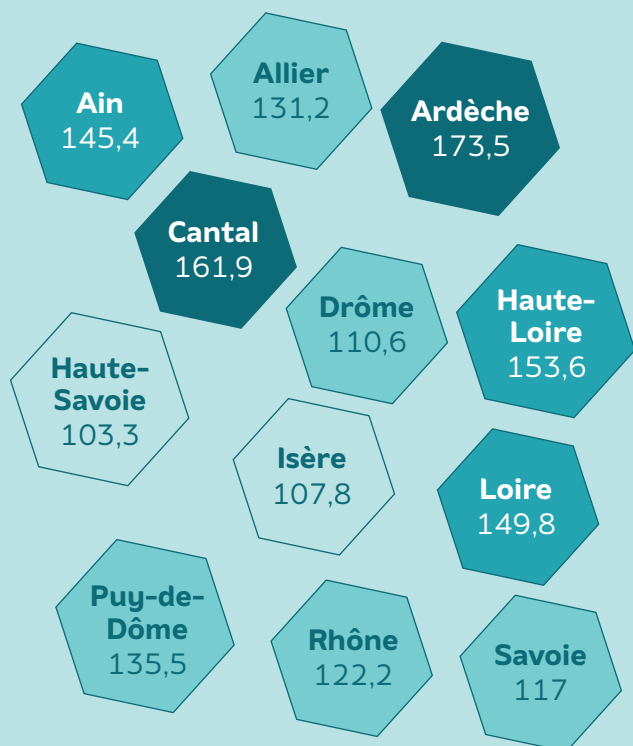
Action sociale :

un engagement fort des mutuelles, des communes et intercommunalités



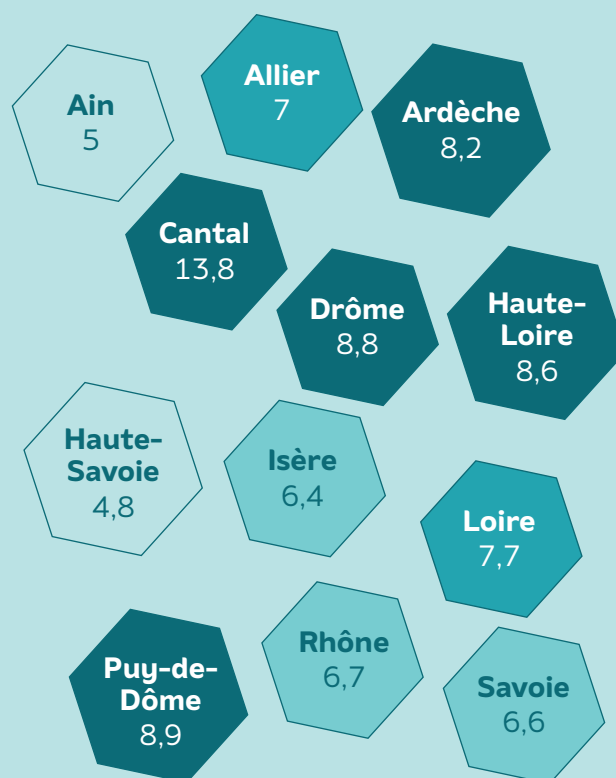
Des disparités départementales sont mises en évidence en matière d'accueil **des personnes âgées**. Le taux d'équipement varie de 103,3 places pour 1 000 habitants en Haute-Savoie à 161,9 places dans le Cantal (124,3 en France).

Taux d'équipement en établissements par département pour personnes âgées (en nombre de places pour 1 000 personnes âgées de 75 ans ou plus) – Données au 31/12/2018 :



Les disparités sont nombreuses concernant les taux d'équipement pour **les personnes en situation de Handicap**. Ce taux varie de 5% en Haute-Savoie et dans l'Ain contre 13,8% dans le Cantal (6,3% en France).

Taux d'équipement en établissements pour personnes en situation de handicap (en nombre de places pour 1 000 habitants de 20 à 99 ans) – Données au 31/12/2018 :



Sources : DREES, Finess, Insee, estimations de population 2019 au 1^{er} janvier



La Cité des Aînés

Favoriser le bien vieillir
et le **bien-être** de nos aînés.

Pensé dans l'esprit d'une « cité-village », la **cité des Aînés** de Saint-Étienne (ouverte en 2019) répond à tous les besoins de la personne âgée en termes de logement, déplacement, lien social, soins, bien-être, restauration et favorise les parcours de vie et de soins.

• CONCEPT INNOVANT

Révolutionne les codes de prises en charge des personnes âgées : recherche de bien-être et qualité de vie, une ouverture extérieure pour favoriser le lien social, une démarche continue de recherche et d'innovations.

• PARCOURS DE VIE ET DE SOINS

Réunit sur un même lieu des modes de prise en charge variés et complémentaires.

• LIEU DE RECHERCHE

La Cité des Aînés intègre un laboratoire des usages et des pratiques innovantes pour expérimenter de nouveaux outils et services.

• OBJECTIFS

- Faire progresser la prévention de la dépendance ;
- Améliorer le lieu en permanence ;
- S'adapter à l'évolution des prises en charge.

• Ce concept est décliné à Montpellier et à Valence.

En savoir plus :
www.citedesaines.com

Porteurs du projet

Mutualité Française Loire -
Haute-Loire - Puy-de-Dôme
SSAM, Groupe AESIO Santé

Ville de Saint-Étienne
Conseil Départemental
Agence Régionale
de Santé



L'Équipe Mobile d'Appui à la Scolarisation (EMAS)

Inclusion scolaire des enfants en situation de handicap.

L'objectif de l'EMAS est de renforcer la scolarisation des élèves en situation de handicap en apportant une expertise et des ressources aux professionnels de l'Éducation Nationale. Elle s'adresse aux professionnels des maternelles, primaires et collèges.

Elle a pour mission d'accompagner les équipes pédagogiques et éducatives de l'Éducation Nationale dans une mission conjointe d'inclusion scolaire, afin de créer toutes les conditions qui permettront aux jeunes en situation de handicap de faire pleinement partie de la société.

L'équipe de l'EMAS de la Mutualité Française Isère SSAM est rattachée au Relais - antenne spécialisée dans le parcours des enfants autistes - et constituée de trois professionnels : deux coordinatrices et un psychologue.

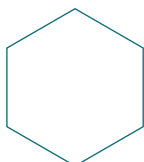
● INCLUSION SCOLAIRE

L'école est un lieu fondamental pour le développement de chaque individu avec l'apprentissage des savoirs fondamentaux, de la relation à l'autre, de la rencontre de la différence et de la socialisation.

● ACTEURS DE LEUR PARCOURS DE VIE

L'enjeu est que les enfants en situation de handicap soient acteurs de leur parcours de vie et qu'ils disposent des mêmes services que tout autre citoyen.

Porteurs du projet
Mutualité Française
Isère SSAM
Éducation Nationale
Agence Régionale
de Santé





Habitat inclusif

Le parc des Récollets : 1^{er} habitat inclusif avec services en Ardèche.

• VIEILLIR EN BONNE SANTÉ

Afin de favoriser le bien vieillir et prévenir la perte d'autonomie des seniors, les services Soft & Cosy proposeront un programme d'ateliers de prévention tout au long de l'année sur les thèmes prioritaires tels que l'alimentation, l'activité physique et la prévention des chutes, le sommeil, la mémoire, ... Ces ateliers collectifs seront animés par un réseau de partenaires qualifiés dont les services prévention et promotion de la santé de la Mutualité Française.

Les personnes âgées bénéficieront d'un accompagnement et de conseils personnalisés dans leurs parcours de soins, grâce à l'appui des établissements mutualistes de santé du groupe et des structures de soins locaux.

Le maintien des liens sociaux joue également un rôle majeur dans le bien vieillir. Le référent de la vie sociale, personne pivot des services Soft & Cosy dans chaque programme Habitat Seniors, remplira cette mission, à travers des activités, l'organisation d'événements qu'il proposera à tous, tout en respectant l'indépendance et l'intimité de chacun. Des actions seront entreprises pour intégrer les locataires à la vie de la cité.

FAVORISER LES SOLUTIONS ET SERVICES INNOVANTS

Des outils innovants, s'appuyant sur les dernières technologies seront proposés aux résidents :

- Création d'un réseau social dédié aux locataires ;
- Installation d'un équipement de télémédecine mobile ;
- Utilisation des objets connectés (montre, capteurs, ...) pour repérer les fragilités.



© AESIO Santé

Porteurs du projet

**Mutualité Française
Ardèche-Drôme SSAM,
Groupe AESIO Santé**

**Commune : Privas
et Alissas (2022)**

Département de l'Ardèche

**Agence Régionale
de Santé**



Dispositif Renforcé de soutien A Domicile pour personnes âgées dépendantes (DRAD)

Une **solution alternative** pour rester vivre à domicile.

Le DRAD est un dispositif expérimental mis en œuvre dans le cadre de l'article 51 de la LFSS 2018 qui a pour but de prévenir les situations de rupture de parcours et d'accompagnement des personnes âgées en perte d'autonomie et de permettre leur maintien à domicile.

Le dispositif assure une prise en charge globale (médicale, sociale, psychologique), sécurisée, personnalisée et coordonnée, identique à celle proposée en EHPAD. Les usagers et leurs aidants sont au cœur de ce dispositif innovant.

• SOINS ET AIDE AU QUOTIDIEN

Soins infirmiers, astreinte d'un infirmier de proximité 24h/24, aide aux démarches administratives, possibilité d'accueil temporaire au sein de l'EHPAD, téléconsultations médicales.

• LIEU DE VIE SÉCURISÉ

Sécurisation du domicile grâce aux outils technologiques (téléassistance, télésurveillance), diagnostic du domicile par un ergothérapeute et accompagnement dans les travaux d'aménagement et de sécurisation du logement.

• ACCOMPAGNEMENT SOCIAL ET SERVICES « BIEN-ÊTRE »

Des activités culturelles et sociales, des rencontres, ateliers de prévention sur la nutrition, activités physiques adaptées etc., accompagnements des aidants.

Porteurs du projet

Mutualité Française

Mutualité Française Isère SSAM

Mutualité Française Loire -
Haute-Loire - Puy-de-Dôme
SSAM, Groupe AESIO Santé

Conseils Départementaux

Agence Régionale de Santé

AESIO Santé Sud Rhône-Alpes,
Groupe AESIO Santé (Daphné)



Santé environnementale : une inquiétude de la part des Français

92%

des français estiment
que l'environnement
a une influence
importante sur
leur santé.*

Air extérieur

En Auvergne-Rhône-Alpes, la qualité de l'air extérieur s'est globalement améliorée depuis 2000 mais dans plusieurs agglomérations, elle n'est pas conforme aux normes européennes pour la protection de la santé humaine.

On relève les principaux dépassements en dioxyde d'azote et en particules fines à proximité des grands axes routiers (Autoroute A7 par exemple) mais la concentration en particules peut se retrouver également en milieu urbain.

Air intérieur

La question de la pollution de l'air intérieur fait aussi partie des enjeux de santé. L'air est 5 à 7 fois plus pollué dans nos intérieurs.

Perturbateurs endocriniens

L'exposition aux perturbateurs endocriniens est suspectée de favoriser la puberté précoce et notre région est l'une des plus touchées par ce phénomène.

La puberté précoce est dix fois supérieure chez les filles que chez les garçons.

Le taux d'incidence prédit de puberté précoce (pour 10 000 filles) s'élève jusqu'à 6,6 %** dans le Rhône et le taux d'incidence prédit de puberté précoce (pour 10 000 garçons) est également le plus élevé dans le Rhône avec 0,6 %.

Risque de cancer

Si l'impact de l'environnement sur la survenue des cancers est difficile à établir, des liens entre l'apparition de certains cancers et l'environnement sont prouvés.

Des disparités territoriales sont également observées : une surmortalité pour le cancer de la prostate de plus de 10 % par rapport à la moyenne nationale dans les départements de l'Allier, l'Ardèche, le Cantal, la Haute-Loire et le Puy-de-Dôme.

*Source : baromètre "santé environnement" Harris Interactive, réalisé pour la Mutualité Française, 2017 **Source : Santé Publique France



1000 jours qui comptent

Impliquer les structures et les professionnels de la périnatalité et de la petite enfance dans la **promotion de la santé environnement**.

La période des 1000 premiers jours - de la conception aux deux ans de l'enfant - est la période la plus importante du développement de l'individu dans la mesure où il présente une sensibilité élevée aux polluants de l'environnement.

L'action **1000 jours qui comptent** vise à sensibiliser les professionnels de la périnatalité et de la petite enfance aux enjeux de la santé environnement et à apporter des moyens d'agir pour la santé des individus. Cette action prend la forme d'un temps d'impulsion (conférence-débat ou web conférence) complétée par des temps d'approfondissement thématiques (air intérieur, produits d'hygiène et cosmétiques, alimentation).

Porteurs du projet

**Mutualité française
Auvergne-Rhône-Alpes**

**Communes : Bourg-en-Bresse,
Valence, Issoire, Métropole de Lyon**

**Conseils Départementaux : Ain,
Savoie, Haute-Savoie, Isère**

CLS : Vichy, Saint Flour

**Agence Régionale
de Santé**





Les p'tits Bloom

Crèche innovante qui s'inscrit sous l'enseigne de l'écologie urbaine.

Les P'tits Bloom, crèche mutualiste, est un établissement moderne et innovant qui dispose de grands espaces et bénéficie d'un dispositif d'expérimentation unique sur la qualité de l'air intérieur et extérieur afin de garantir l'accueil des jeunes enfants dans un environnement sain et sécurisé.

● CRÈCHE PILOTE

En recherche d'amélioration de la qualité de l'air intérieur, elle bénéficie de filtrations spécifiques et expérimentales. Des capteurs à l'intérieur comme à l'extérieur permettent d'alerter et de sensibiliser les professionnels et les adultes sur l'air à un instant T et d'appliquer les procédures afin de préserver la santé des enfants.

● STRUCTURE ET GESTION ÉCO-RESPONSABLE

Utilisation de matériaux non toxiques, choix du matériel permettant de réduire les perturbateurs endocriniens ; réflexion sur les activités de récupération de matériel ; réutilisation des produits pour une 2^{ème} vie (ré-utilisation de document, réduction de la consommation de papier) ; produits d'hygiène conventionnés respectueux de la nature ou d'origine naturelle ; fournisseur de repas BIO (Gout'Chou).

Porteurs du projet

Mutualité Française
Rhône-Pays de Savoie
SSAM

PMI de la Métropole
de Lyon



© Comadequat

La Fédération Nationale de la Mutualité Française

Un acteur clé de la protection
sociale et de la santé

1^{er}

ACTEUR EN
COMPLÉMENTAIRE SANTÉ

ACTEUR PRIVÉ DE PRÉVENTION

RÉSEAU SANITAIRE ET SOCIAL
ACCESSIBLE À TOUS

OPÉRATEUR EN DÉPENDANCE

488

MUTUELLES
ADHÉRENTES

2 800

SERVICES DE SOINS ET
D'ACCOMPAGNEMENT
MUTUALISTE
(SSAM)

15 000

MILITANTS ÉLUS

75 000


SALARIÉS

35

MILLIONS DE
PERSONNES
PROTÉGÉES

8 100

ACTIONS DE
PRÉVENTION PAR AN,
ORGANISÉES PAR LES
UNIONS RÉGIONALES



Créée en 1902, la Fédération nationale de la Mutualité Française (FNMF) est le syndicat professionnel des mutuelles. Elle est le porte-parole de près de 500 mutuelles, qu'il s'agisse de mutuelles nationales, régionales ou locales, de membres d'organismes paritaires d'assurance santé, de prévoyance. Elle les représente, promeut le modèle mutualiste et anime le réseau de mutuelles et de militants.

La Mutualité Française est présente en métropole et en outre-mer au travers de ses 17 Unions régionales qui portent et mettent en oeuvre ses positions auprès des décideurs locaux. Les Unions régionales sont des acteurs incontournables de l'économie sociale et solidaire de proximité.

● **CONTRIBUER AU DÉBAT PUBLIC ET À L'ÉVOLUTION DU SYSTÈME DE SANTÉ**

La Mutualité Française est un **acteur majeur du débat national autour des questions de protection sociale et de santé** : PLFSS, reste à charge zéro, grand âge et autonomie, bioéthique... Elle est force de proposition sur les grands dossiers du système de santé auprès des pouvoirs publics. Elle entretient également un dialogue avec les représentants des professions de santé et les associations d'usagers.

Elle s'inscrit dans une démarche globale qui se nourrit de débats ouverts, d'études et de réflexions menés avec les militants mutualistes, les think tanks ou associations partenaires.

● **DÉFENDRE L'ACCÈS AUX SOINS POUR TOUS ET PROMOUVOIR L'INNOVATION**

La Mutualité Française **défend un système de santé solidaire, protecteur et universel**. Elle s'engage pour l'accès aux soins pour tous en nouant par exemple des accords avec des professionnels de santé pour limiter les dépassements d'honoraires ou en contribuant à la généralisation du tiers payant pour éviter l'avance des frais de santé.

La Mutualité Française et ses mutuelles sont également **partenaires d'entreprises innovantes** dans des domaines variés comme la téléconsultation, les flux financiers ou l'amélioration de l'expérience des adhérents. Grâce au soutien du mouvement mutualiste, ces entreprises imaginent et expérimentent de nouvelles solutions pour la santé et la protection sociale de tous les citoyens.

● **REPRÉSENTER LES MUTUELLES AU SEIN D'INSTANCES NATIONALES ET INTERNATIONALES**

La FNMF est **présente dans les principales instances et organisations de la protection sociale et de la santé** : Caisse nationale d'assurance maladie (CNAM), Haut conseil pour l'avenir de l'assurance maladie (HCAAM), Conseil économique social et environnemental (CESE), Caisse nationale de solidarité pour l'autonomie (CNSA), agences régionales de santé, conseils départementaux de la citoyenneté et de l'autonomie, conseils territoriaux de santé...

Elle se mobilise également au sein de l'Association internationale de la Mutualité (AIM) et de l'Association des assureurs mutuels et coopératifs en Europe (AMICE) afin de faire reconnaître la spécificité des mutuelles.

La Mutualité française Auvergne-Rhône-Alpes un acteur régional de proximité

La Mutualité française Auvergne-Rhône-Alpes (MfARA) est l'instance régionale de la Mutualité Française. **Elle représente 4,4 millions de personnes protégées par plus de 200 mutuelles santé.** Elle contribue à défendre et à améliorer notre système de santé et de protection sociale.

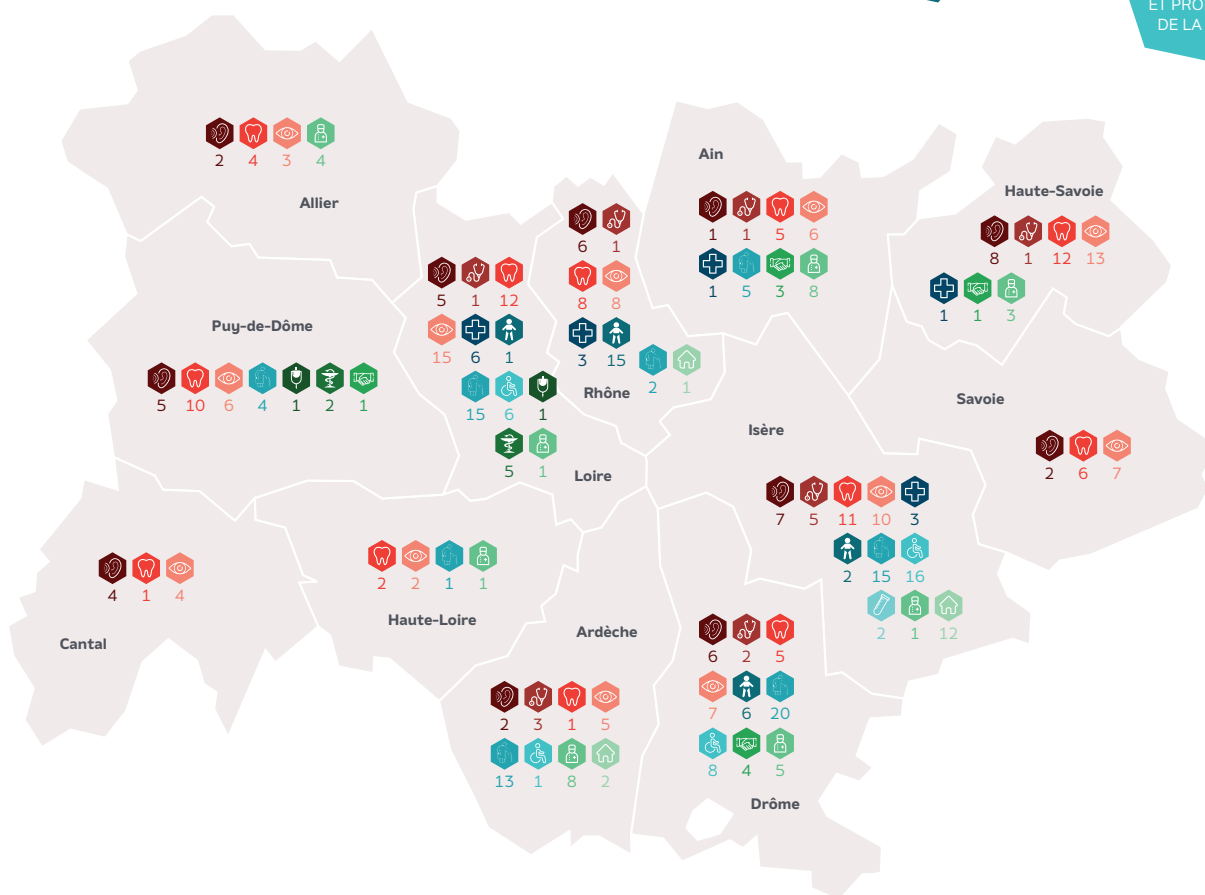
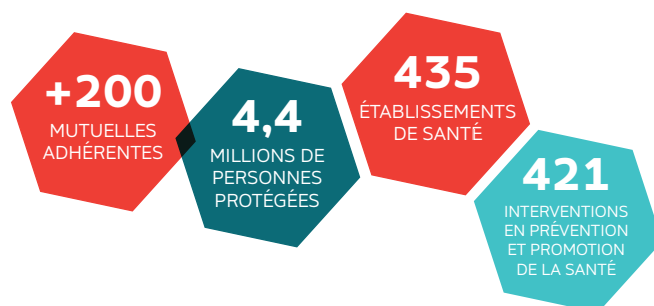
Elle agit pour :

- représenter et **porter les positions du mouvement mutualiste** dans la région, auprès des partenaires publics, institutionnels et acteurs régionaux de santé ;
- participer activement à la politique régionale de santé ;
- favoriser un accès à des soins de qualité et solidaires pour tous ;
- **faire vivre la démocratie régionale** et assurer une dynamique et une vie militante de proximité ;
- déployer dans les domaines de la **prévention et**

promotion de la santé un programme adapté aux problématiques de santé, en partenariat avec les acteurs locaux au profit des adhérents des mutuelles, des usagers des établissements mutualistes et de la population en générale ;

- donner aux élus mutualistes les moyens d'exercer leur engagement.

Elle rassemble plus de 400 établissements mutualistes et services sanitaires, sociaux et médico-sociaux qui apportent des réponses de qualité aux besoins de santé et de bien-être des citoyens pour les accompagner tout au long de leur vie.



48 CENTRES D'AUDITION

14 CENTRE DE SOINS MÉDICAUX ET INFIRMIERS

77 CENTRES DENTAIRES ET/OU D'ORTHODONTIE

86 CENTRES OPTIQUES ET/OU D'OPHTALMOLOGIE

14 ÉTABLISSEMENTS ET SERVICES D'HOSPITALISATION

24 ÉTABLISSEMENTS ET SERVICES POUR LA PETITE ENFANCE

75 ÉTABLISSEMENTS ET SERVICES POUR LES PERSONNES ÂGÉES

31 ÉTABLISSEMENTS ET SERVICES POUR LES PERSONNES EN SITUATION DE HANDICAP

2 LABORATOIRES D'ANALYSES MÉDICALES

2 MATÉRIELS MÉDICAUX

7 PHARMACIES

9 SERVICES À DOMICILE

31 SERVICE DE SOINS INFIRMIERS À DOMICILE

15 STRUCTURE D'ACCUEIL ET SERVICES POUR LES JEUNES



MUTUALITÉ FRANÇAISE AUVERGNE-RHÔNE-ALPES

Cité Internationale - 67 quai Charles de Gaulle - 69006 Lyon

Tél. 04 78 41 22 40

Retrouvez l'ensemble de nos services et actualités sur ara.mutualite.fr



**MUTUALITÉ
FRANÇAISE**

AUVERGNE-RHÔNE-ALPES