

COLLOQUE

PRÉVENIR LES RISQUES CHIMIQUES EN PÉRINATALITÉ : STRATÉGIES ET PRATIQUES POUR LES PROFESSIONNELS DE SANTÉ

13 MARS 2025 – LYON

DIMINUTION DE L'EXPOSITION AUX POLLUANTS CHIMIQUES CHEZ LA FEMME ENCEINTE ET LE JEUNE ENFANT DANS LES ÉTABLISSEMENTS DE LA RÉGION : DE L'ENQUÊTE À L'ACTION

Table ronde

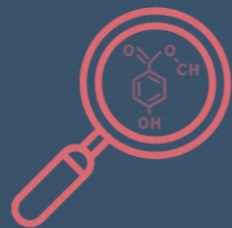


Solenn REGNAULT, Pilote Environnements extérieurs et stratégie petite enfance et santé-environnement Direction de la santé publique - Pôle santé-environnement ARS ARA

Anna LLOYD, Chargée d'études – Observatoire Régional de la Santé

Mélie ROUSSEAU, Responsable du Pôle Périnatalité et Santé Environnement - Sage-femme Coordinatrice nationale du Projet Femmes Enceintes Environnement et Santé (FEES) Association pour la Prévention de la Pollution Atmosphérique (APPA)

Dr Claire-Marie LOYS, Praticien Hospitalier Service de Réanimation et Médecine néonatales & Pédiatrie de maternité Hôpital de la Croix Rousse



NAISSANCE ET DÉPLOIEMENT DE LA STRATÉGIE ARS ARA

Solenn REGNAULT, Pilote Environnements extérieurs et stratégie
petite enfance et santé-environnement
Direction de la santé publique - Pôle santé-environnement ARS ARA



Champs d'intervention de l'ARS



1. ORGANISER L'OFFRE EN SANTÉ
pour le premier recours (la santé en ville), à l'hôpital
(les établissements de soins publics et privés)
et les établissements et services médico-sociaux



2. AMÉLIORER LE PARCOURS DES USAGERS
en prenant en compte leurs attentes et leurs besoins



3. SURVEILLER & ASSURER LA SÉCURITÉ SANITAIRE
des produits de santé, de la population,
dans les établissements collectifs...



4. PRÉVENIR LES RISQUES & PROMOUVOIR LA SANTÉ
Dans les domaines de l'environnement, les maladies,
les risques liés aux comportements...

**Stratégie
régionale de
réduction de
l'exposition de la
femme enceinte
et du jeune enfant
aux produits
chimiques dans
leurs
environnements :
2020**



Contexte - Données

Données scientifiques et observations environnementales confirment l'impact PC sur santé



Féminisation des poissons, anomalies de reproduction chez les oiseaux, modification des sex ratio....

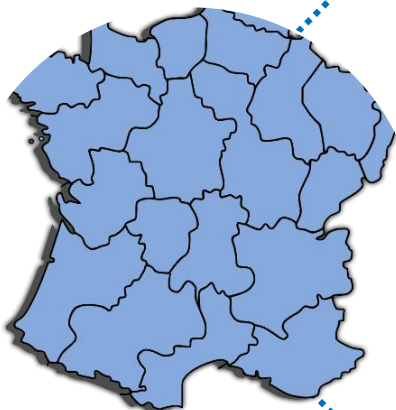


↓ concentration spermatique (+ 1,9 % par an entre 1989 et 2005)
↑ cancers du testicule (+ 1,5 % par an entre 1998 et 2014)
↑ pubertés précoces (+ 4,5% par an de 2007 à 2017)
↑ K sein et prostate

→ Une part de ces impacts est attribuable à l'exposition aux produits chimiques (dont PE)

¹ Données SPF

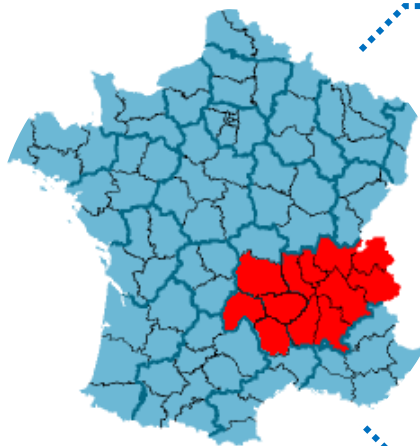
Contexte - Plans



2^{ème} strat PE (PNSE4 2021-2025): objectif ↓ expo de la population aux PE.

Rapport « Cyrulnik » de la commission des 1000 premiers jours (2020) :

« La période des 1000 jours est une période où l'exposition aux substances toxiques est la plus dangereuse. Il s'agit donc d'informer les mères qui désirent commencer une grossesse de lutter contre leur exposition aux substances toxiques (ainsi que plus tard celle de leur enfant) sur leur lieu de travail ou à leur domicile. »



PRS 2018-2028 intègre dans son axe 1, l'action : Sensibiliser à la limitation de l'exposition aux polluants et aux toxiques pour la femme enceinte, les jeunes enfants et les adolescents

La stratégie régionale ARA - Objectif



Diminuer l'exposition de la femme enceinte et du jeune enfant aux produits chimiques (dont PE)



Futurs et jeunes parents et les jeunes enfants

Période des 1000 jours : de la conception aux 2 ans de l'enfant



Via des public relais : (santé, accueil)

Professionnels de santé des maternités et services néonatalogie

Sages femmes, gynécologues et pédiatres libéraux

Professionnels des PMI, les établissements d'accueil du jeune enfant et les assistantes maternelles

→ Professionnel de confiance des futurs et jeunes parents

→ Pratiques des établissements inspirent les parents

La stratégie régionale ARA - principes



Conseils de prévention cohérents ...

Pour garder la confiance du parent

Ne pas le perdre dans une période riche en apprentissages



... au bon moment ...

Selon le moment où il rencontre le parent,

Quand le parent est prêt à l'entendre / en lien avec ses préoccupations du moment

Préparer la chambre en amont de la naissance

Conseil sur soin du siège

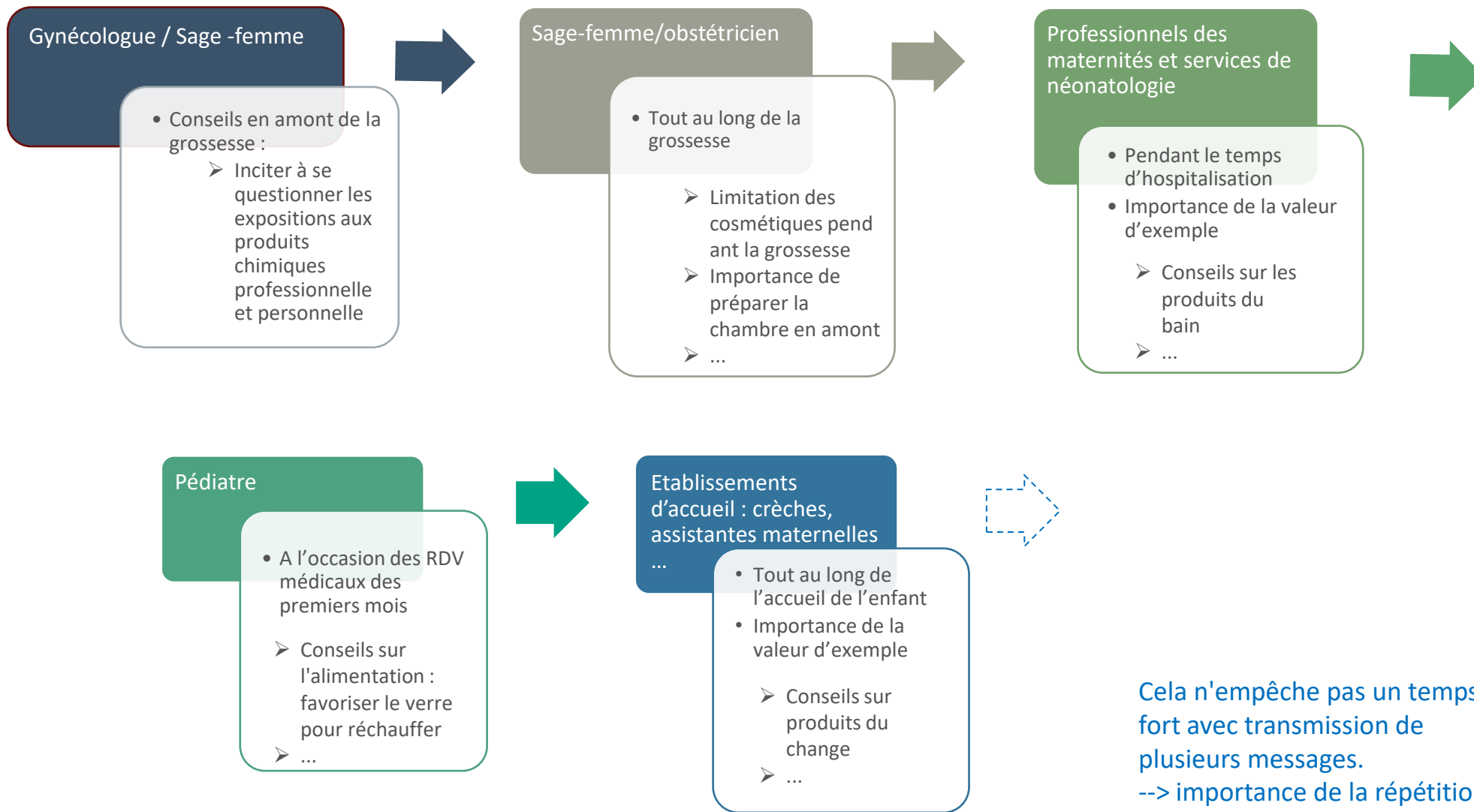


Par la bonne personne

Selon ses compétences

L'acteur est dans son rôle, à l'aise

Conseils de prévention cohérents au bon moment par la bonne personne --> Exemple de cheminement



Cela n'empêche pas un temps fort avec transmission de plusieurs messages.
--> importance de la répétition d'un message cohérent

La stratégie régionale ARA - Comment



Professionnels de santé des maternités et services néonatalogie
Sages femmes, gynécologues et pédiatres libéraux
Professionnels des PMI et établissements d'accueil du jeune enfant

1

- Sensibiliser sur le sujet (présentation stratégie, webinaire, courrier au DH)

2

- Adapter l'action pour répondre au besoin du terrain (via le GT)

3

- Faire le point sur les actions existantes dans les établissements et sur les besoins (enquête ORS)

4

- Apporter un socle commun de connaissances aux acteurs de la petite enfance (santé et accueil)

5

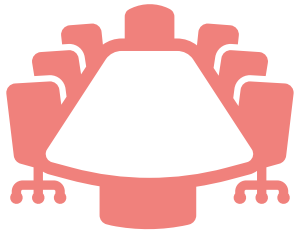
- Entretenir une dynamique territoriale d'échange de pratique des acteurs de la petite enfance

La stratégie régionale ARA

❖ Groupe de travail et Enquête

- ❖ **Focus sur l'enquête menée par l'ORS**
- ❖ Formations des professionnels de la périnatalité et de la petite enfance
 - ❖ Focus sur le Projet FEES
- ❖ Appel à candidature "perturbateur endocriniens et établissements de santé"
 - ❖ Focus sur l'Hôpital de la Croix Rousse
- ❖ Autres actions

La stratégie régionale ARA – Actions existantes : Enquête



Création d'un GT pluri professionnel (*pro de santé des établissements, directions petite enfance de collectivités, PMI, directrices de crèches ...*) :

- Objectif recueillir les besoins des professionnels du terrain
- Être en phase avec leurs besoins



Enquête au sein des maternités et services de néonatalogie sur:

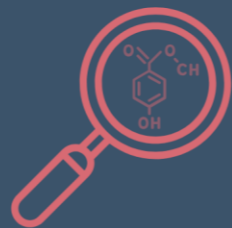
- Les actions déjà existantes pour les valoriser, les diffuser
- Les actions que les établissements souhaiteraient mener

PRÉVENTION DE L'EXPOSITION DE LA FEMME ENCEINTE ET DU JEUNE ENFANT AUX SUBSTANCES TOXIQUES

Enquête auprès des centres périnataux de proximité, maternités et services de néonatalogie de la région Auvergne-Rhône-Alpes

Anna LLOYD, Chargée d'études – Observatoire Régional de la Santé





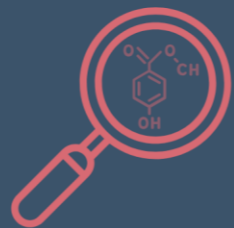
PARTIE 1

MÉTHODOLOGIE

Méthodologie

Auto-questionnaire en ligne envoyé à tous les services des CPP, maternités et services de néonatalogie de la région Auvergne-Rhône-Alpes





PARTIE 2

ENQUÊTE AUPRÈS DES SERVICES

Participation

41 établissements (55 % des établissements de la région)

45 services :

- 38 maternités
- 4 services de néonatalogie
- 3 CPP

43 questionnaires complétés par un coordonnateur de service, 2 par un référent en santé environnementale

Sensibilisation

Environ 1 service sur 3 sensibilise les professionnels (affichage et brochures)

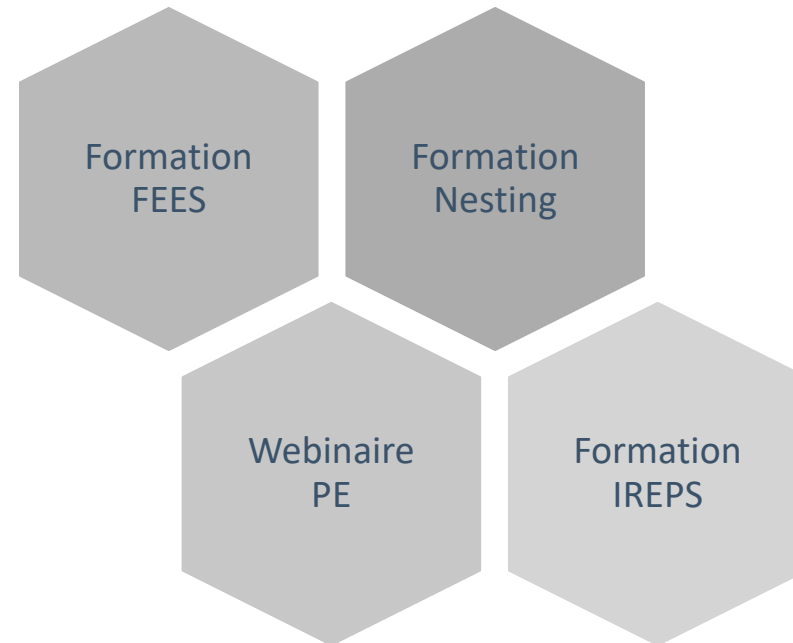
55 % des services sensibilisent les parents (information orale et affiches)

Sujets les plus souvent abordés avec les parents :

- Cosmétiques
- Alimentation
- Produits ménagers

Formation en santé environnementale

28 services formés



Freins à la sensibilisation

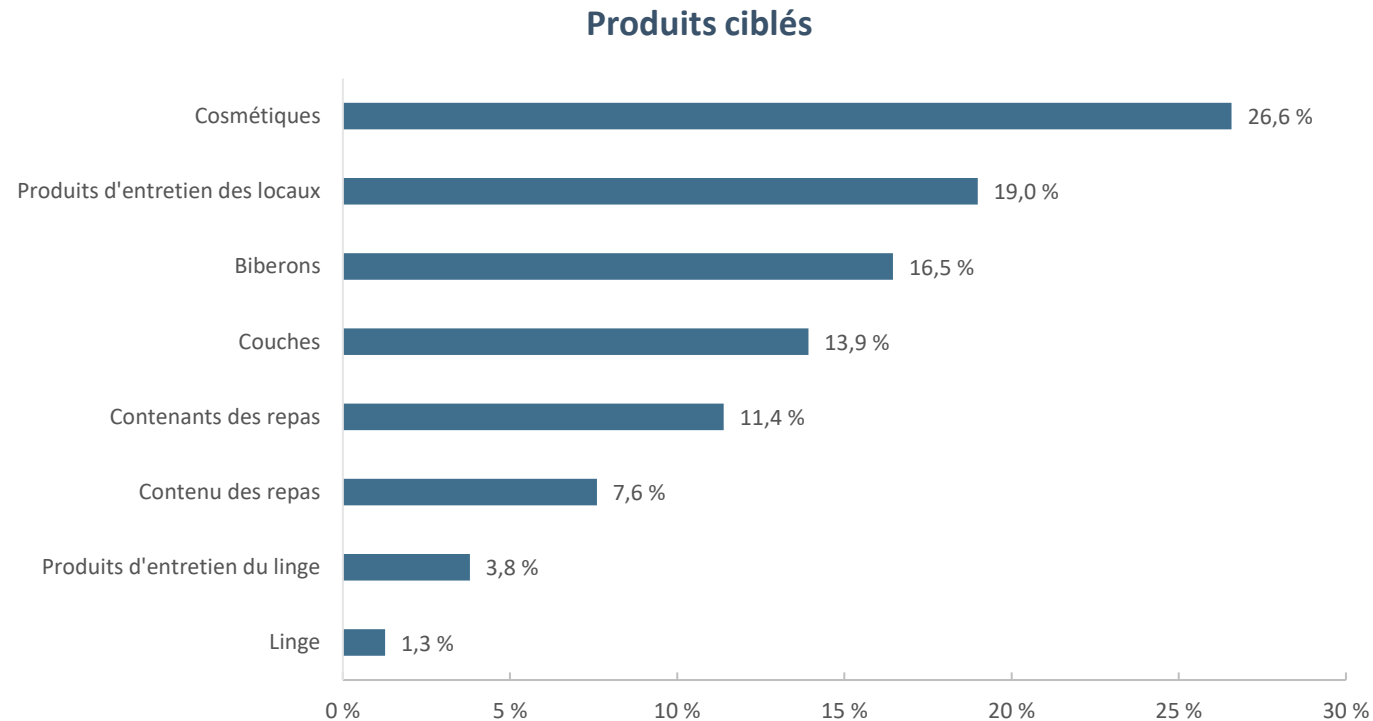
3 personnes sur 4 déclarent manquer de temps

Autres freins :

- Budget
- Manque de formation
- Manque de personnel

Politique en santé environnementale

32 services engagés dans une politique de diminution de l'exposition aux substances toxiques dans le cadre d'achats de produits



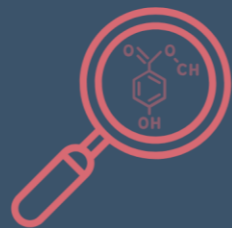
Potentielles futures actions

Les services souhaiteraient mettre en place en priorité :

- Des ateliers
- Un changement des produits utilisés
- Un diagnostic des produits utilisés

Besoins exprimés :

- Financements
- Fiches réflexes
- Fiches conseils

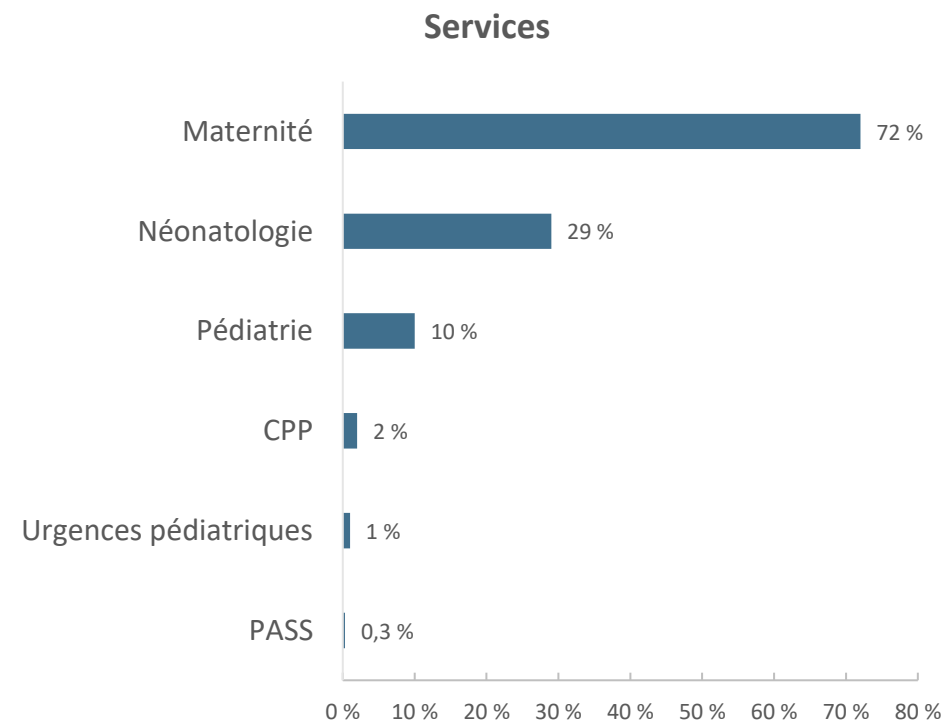
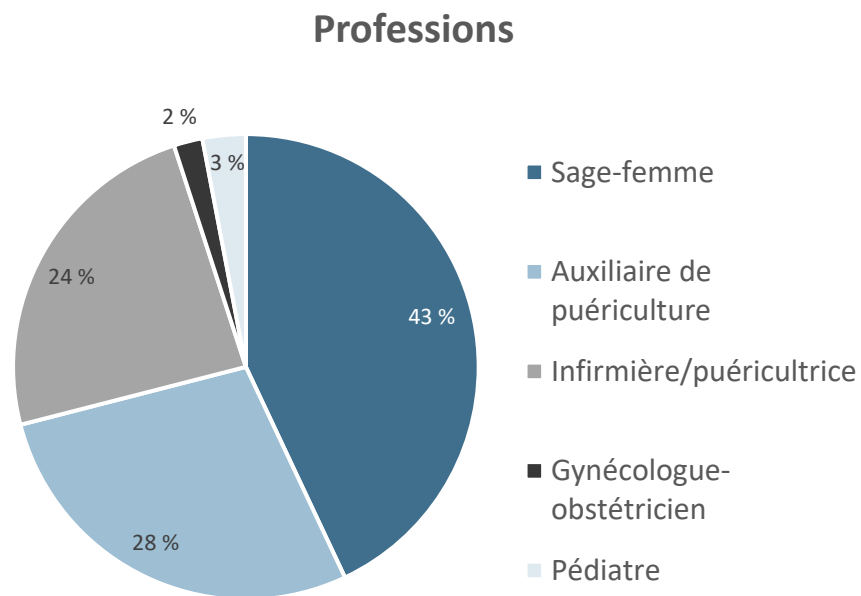


PARTIE 3

ENQUÊTE AUPRÈS DES PROFESSIONNELS

Participation

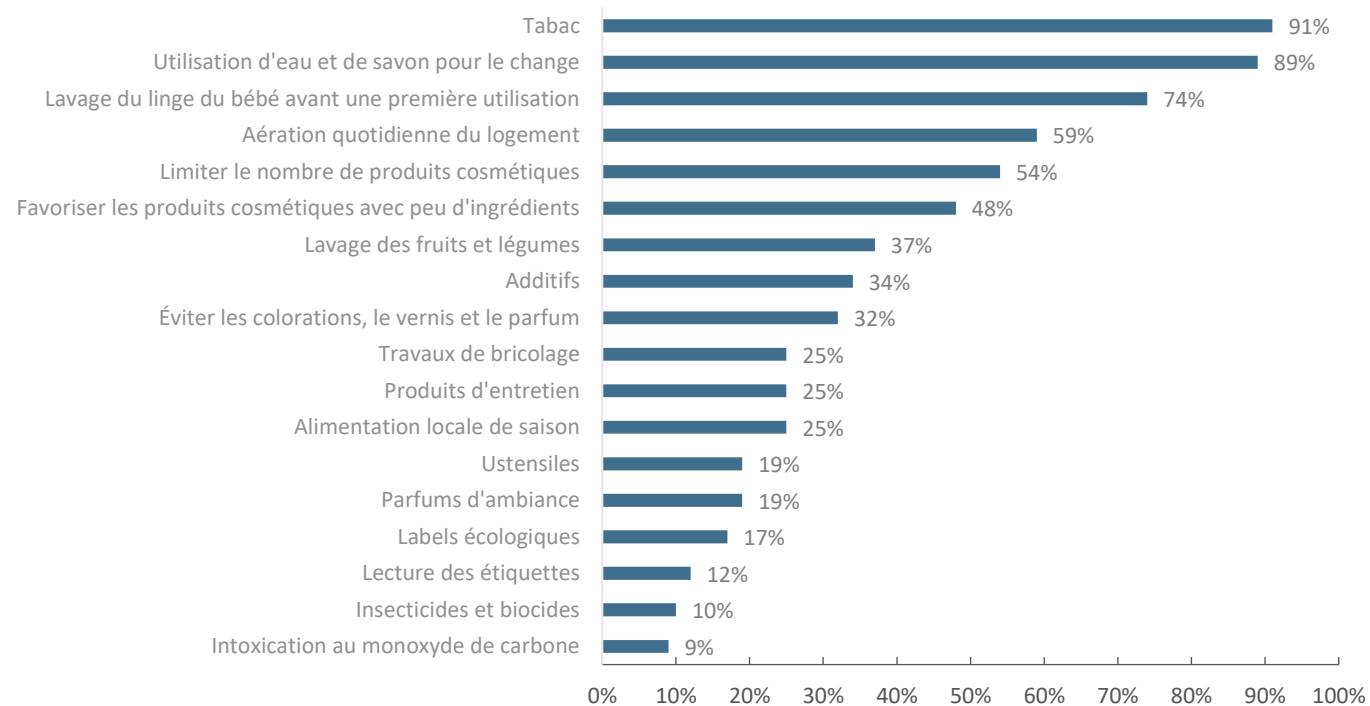
291 participants issus de 45 établissements, soit 62 % des établissements de la région



Sensibilisation des parents

291 participants issus de 45 établissements, soit 62 % des établissements de la région

Sujets évoqués par les professionnels



Sensibilisation réalisée lors du séjour à la maternité (82 %) ou avant la naissance

Formation

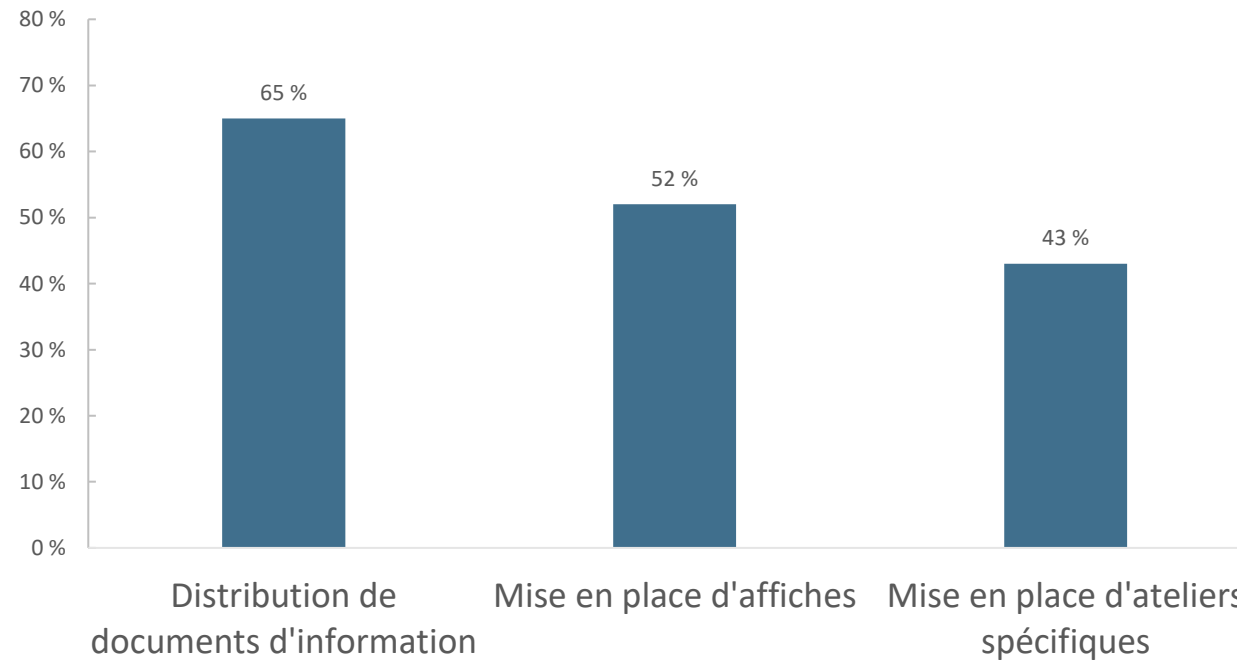
Un répondant sur 10 a suivi le webinaire de sensibilisation FEES

Un professionnel sur 5 a suivi une formation en SE (dont 43 % formation FEES)

23 % des participants déclarent que la formation suivie leur a permis de changer leurs pratiques

Potentielles futures actions

Actions que les professionnels souhaiteraient mettre en place



Freins

Principaux freins :

- Manque de temps (63 %)
- Manque d'outils (41 %)
- Manque de connaissances (35 %)

➔ Besoin de **documents**, de **temps dédié** et de participer à des **formations** selon la moitié des répondants

La stratégie régionale ARA

- ❖ Groupe de travail et Enquête

- ❖ Focus sur l'enquête menée par l'ORS

- ❖ Formations des professionnels de la périnatalité et de la petite enfance

- ❖ **Focus sur le Projet FEES**

- ❖ Appel à candidature "perturbateur endocriniens et établissements de santé"

- ❖ Focus sur l'Hôpital de la Croix Rousse

- ❖ Autres actions

La stratégie régionale ARA - Actions existantes : formations



Professionnels de santé des maternités et services néonatalogie
Sages femmes, gynécologues et pédiatres libéraux
Professionnels des PMI et établissements d'accueil du jeune enfant

Formation initiale :

Assistantes maternelles
Educateurs de jeunes enfants
Sage-femme

Sensibilisation des crèches et des assistantes maternelles en poste :

- Formation 1000 jours
- Envoi de documentation via PMI

Sensibilisation des professionnels de santé en poste : Formation FEES

94% des établissements de santé ont des ambassadeurs
75% PMI formées



PRÉVENTION DE L'EXPOSITION DE LA FEMME ENCEINTE ET DU JEUNE ENFANT AUX SUBSTANCES TOXIQUES

Les formations FEES

Mélie ROUSSEAU, Responsable du Pôle Périnatalité et Santé Environnement - Sage-femme
Coordinatrice nationale du Projet Femmes Enceintes Environnement et Santé

(FEES) Association pour la Prévention de la Pollution Atmosphérique



Le Projet FEES "Femmes Enceintes Environnement et Santé"

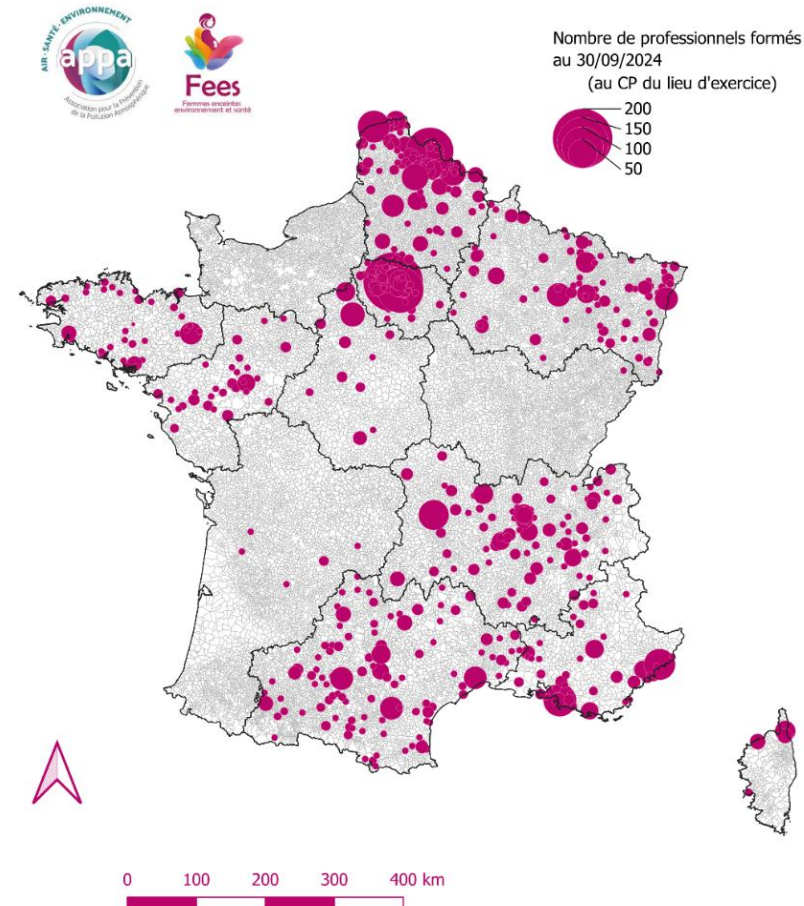
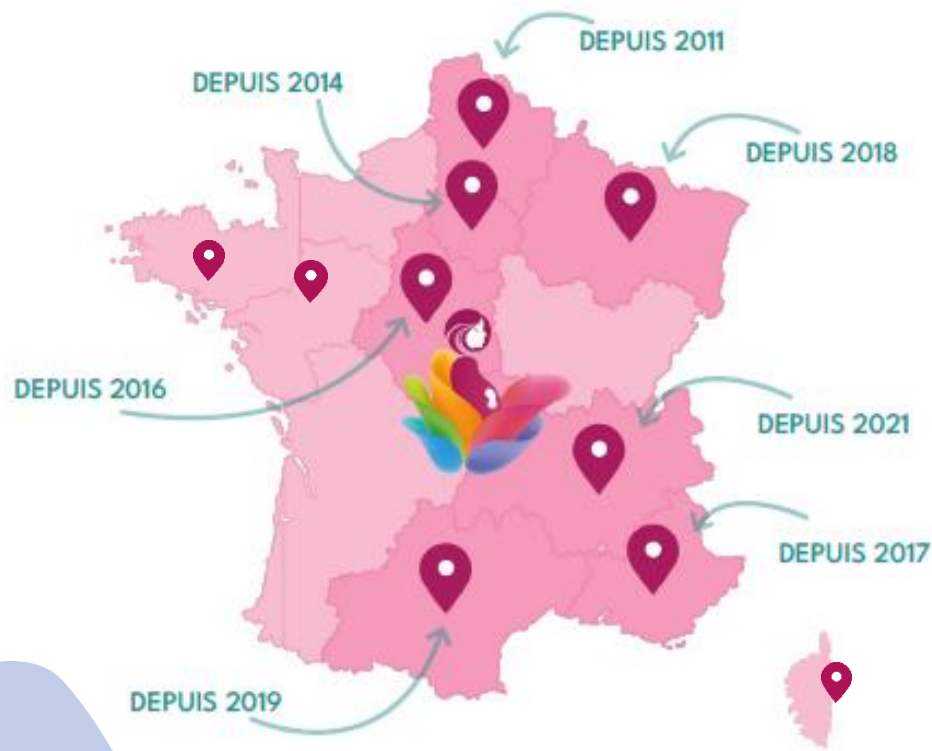


Objectif = Diminuer l'exposition des femmes enceintes et des jeunes enfants aux polluants environnementaux présents dans l'air intérieur, l'alimentation et les cosmétiques.

- Actions mises en place depuis 2011



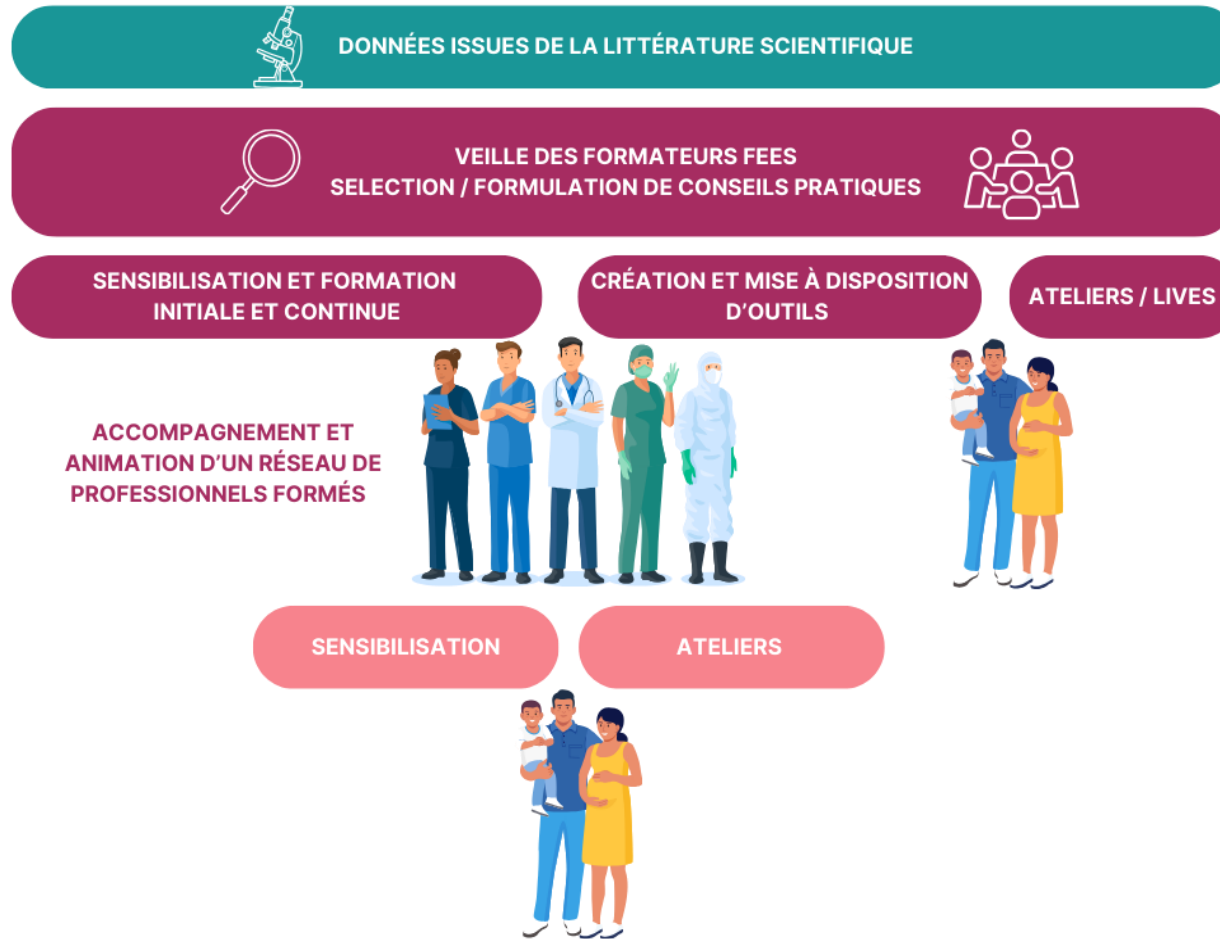
Le déploiement du projet



Plus de 4000 professionnels ont été formés au niveau national !



La méthodologie du projet FEES



Vecteur de communication :

Analyse de situation réalisée : focus groups + entretiens auprès de professionnels de santé

→ Contact privilégié du public cible avec les **professionnels de santé et de la périnatalité** : consultations, préparation à la naissance, visites à domicile...



La méthodologie du projet FEES



Points de vigilance sur les conseils sélectionnés:

- ✓ Hiérarchisation des conseils
- ✓ Appropriables par tous et facilement diffusables par les professionnels
- ✓ Conseils pratico-pratiques
- ✓ Non anxiogènes ni culpabilisants
- ✓ Messages compréhensibles et acceptables pour le public



Attention portée au cumul des vulnérabilités

« Les groupes socio-économiquement défavorisés sont souvent à la fois plus exposés à des pollutions environnementales et plus sensibles aux effets sanitaires qui en résultent, en raison d'un état sanitaire comparativement dégradé et d'un moindre accès aux soins. Le premier phénomène rend compte d'un « différentiel d'exposition », alors que le second exprime un « différentiel de vulnérabilité » ».

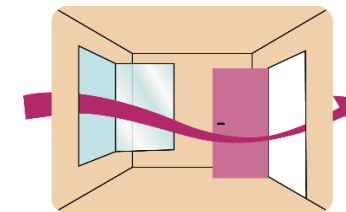
Deguen & Zmirou-Navier

➔ Renforcer la prévention auprès des plus précaires

Sélection de 10 conseils à transmettre



1. Aérer quotidiennement les pièces de son logement



2. Ne pas participer aux travaux d'aménagement et de bricolage et attendre 3 mois avant d'installer l'enfant dans une chambre refaite



3. Faire vérifier par un professionnel les appareils à combustion : poêle à pétrole, chaudière, cheminée...



4. Supprimer le tabac durant la grossesse et l'allaitement, être vigilante à l'exposition au tabagisme passif



5. Limiter l'utilisation de produits chimiques au domicile : produits d'entretien, pesticides, parfums d'ambiance.



Sélection de 10 conseils à transmettre

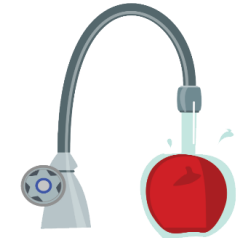
6. Limiter le nombre de produits cosmétiques, surtout ceux en spray et sans rinçage. Eviter les colorations, le vernis et le parfum.



7. Privilégier des produits avec une liste d'ingrédients courte, éventuellement labellisés bio



8. Laver et éplucher les fruits et légumes avant de les consommer



9. Privilégier le « fait maison » avec des produits locaux et de saison



10. Préférer la fonte, le verre et l'inox comme ustensiles de cuisson et éviter de réchauffer des aliments dans des récipients en plastique

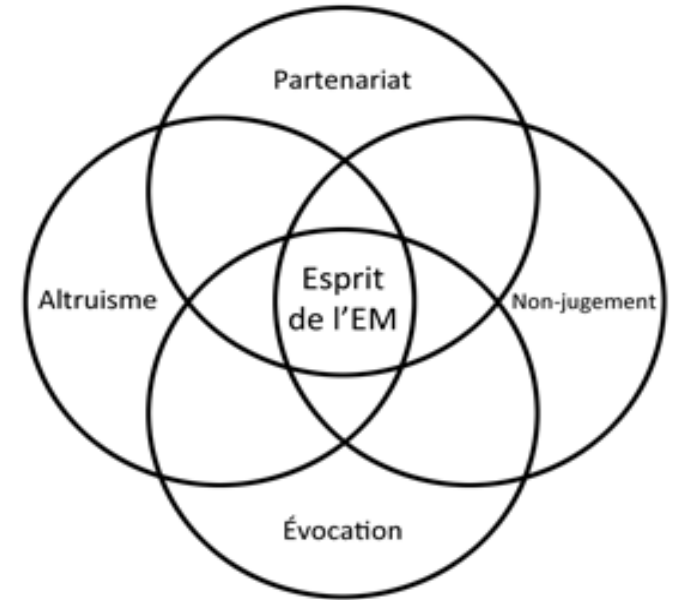


Sélection de 10 conseils à transmettre



Comment les transmettre ?

En accompagnant le changement de comportement grâce aux apports des techniques de l'entretien motivationnel



D'après le modèle trans-théorique de Prochaska JO et DiClemente C.C (1982)



Les formations théoriques

Objectifs pédagogiques :

- **Connaître** les enjeux en termes de santé environnementale dans le domaine de la périnatalité,
- **Comprendre** les liens existants entre l'environnement et la santé de la femme enceinte et du nourrisson,
- **Savoir identifier les sources d'exposition de la femme enceinte et du nourrisson** aux polluants environnementaux et **transmettre** les conseils adaptés.

1^{er} module Contexte / Air intérieur et santé

Contexte en santé
environnementale

Produits ménagers sans danger

Aménagement de la chambre
du bébé...

2^{ème} module Alimentation et santé

Limiter les résidus de pesticides

Choix des ustensiles de cuisine
et des contenants

Modes de cuisson...

3^{ème} module Cosmétiques et santé

Choisir ses cosmétiques

Produits pour la toilette de bébé

Colorations...



1,5 jours

Les différents **polluants** par voie d'exposition

Sources et impacts sur la santé de la femme enceinte, allaitante et du nourrisson

Conseils de prévention à transmettre et solutions alternatives

Les formations Ambassadeurs



Objectifs pédagogiques :

- **Comprendre** l'intérêt de la promotion de la santé pour réduire les inégalités sociales de santé,
- **Connaitre les outils pédagogiques et techniques** d'animation permettant de relayer les conseils de prévention en santé-environnement : **être en mesure d'animer une action collective de sensibilisation**
- S'initier à la **méthode de l'entretien motivationnel** : pouvoir accompagner le changement de comportement et aborder la thématique avec les personnes peu sensibilisées, résistantes ou vulnérables

1^{er} module

1/2 journée

Introduction à la **promotion de la santé** et aux **inégalités sociales de santé**

Actualiser mes connaissances

- Comment faire de la veille scientifique ?
- Où trouver des sources d'information fiables ?

Adapter ma posture à chaque personne

- Découvrir et expérimenter l'entretien motivationnel (mises en situation)

2^{ème} module

1/2 journée

Sensibiliser mes collègues

- S'approprier la « conférence 10 conseils »

Animer une action de sensibilisation auprès des futurs et jeunes parents

- Connaitre les outils pédagogiques et les méthodes d'intervention
- Expérimenter les différents types d'animation (mises en situation)



1 jour

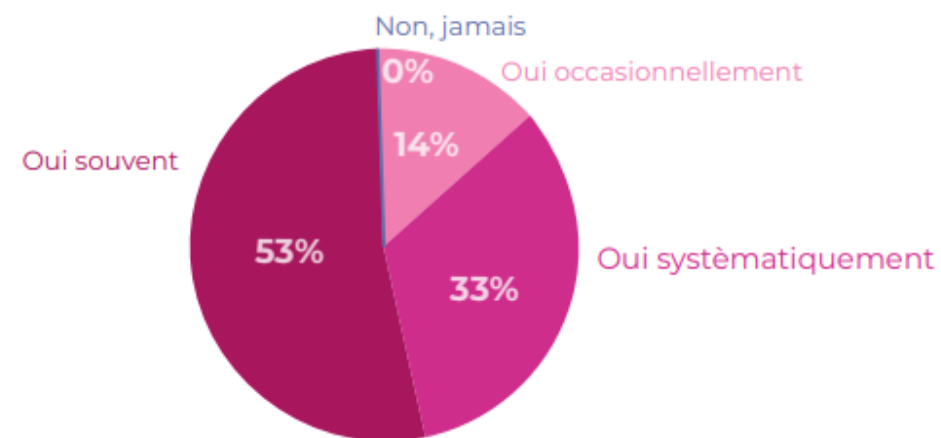
Evaluation du projet



- En 2023, enquête nationale auprès des professionnels formés depuis le début du projet

100% des professionnels transmettent des conseils SE à leurs patientes après la formation.

Depuis la formation, transmettez-vous des conseils FEES à vos patient(e)s ? (n=238)



Dans quelle(s) circonstance(s) avez-vous transmis ces conseils ? (n=238)



28% des professionnels ont mis en place un ou des ateliers pour les futurs et jeunes parents.

29% des professionnels affichent et/ou diffusent de la documentation FEES dans le service.

Evaluation du projet



- En 2024 : Démarche d'inscription au registre des interventions efficaces ou prometteuses en santé publique : classement niveau 2

<input type="checkbox"/>	NIVEAU 1	<ul style="list-style-type: none">• Décrit de façon détaillée ce qui est mis en œuvre (protocole, guide)	Bien décrit
<input type="checkbox"/>	NIVEAU 2	<ul style="list-style-type: none">• Présente un mécanisme et une logique d'action objectifs : existence d'arguments théoriques référencés pour la construction de l'intervention	Bien fondé
<input type="checkbox"/>	NIVEAU 3	<ul style="list-style-type: none">• Effet démontré à l'aide d'un comparateur (ex. groupe témoin)<ul style="list-style-type: none"><input type="checkbox"/> Avec évaluation économique<input type="checkbox"/> Sans évaluation économique	Premiers indices de preuve
<input type="checkbox"/>	NIVEAU 4	<ul style="list-style-type: none">• Il existe des évaluations de réplcation indépendantes qui confirment les conclusions pour une population cible similaire	Bons indices de preuve
<input type="checkbox"/>	NIVEAU 5	<ul style="list-style-type: none">• Il existe des systèmes ou des procédures pour assurer la réplcation d'un impact positif	Forts indices de preuve

- Projet de recherche interventionnelle avant/après avec groupe contrôle à partir de 2026 sur le territoire Haut de France

Bilan 2022 -2024 en région ARA



© Région Auvergne-Rhône-Alpes.

8 webinaires
1200
participants

30 formations
théoriques
Plus de 500
professionnels de
santé formés



94% des
établissements avec
au moins 1
professionnel formé

5200
documents
envoyés

27 formations
Ambassadeurs
380 Ambassadeurs
FEES présents en
Région

517 abonnés à
la newsletter

Bilan 2022 -2024 en région ARA



➔ De multiples actions réalisées par les Ambassadeurs en région

Le retour de marie pruliere, sage-femme en auvergne-rhône-alpes :

• Maternité du Centre Hospitalier d'Issoire

• Public cible : les jeunes parents

• Vous avez des questions ? Contactez l'ambassadrice mpriuliere@ch-issoire.fr

Voici les actions menées par deux sage-femmes et une sage-femme cadre qui ont suivi la formation FEES en 2022.

2022

Septembre : 6 gynécologues du service formés FEES sur les messages clés en santé environnementale.

Octobre : L'équipe de sage-femmes, PMI et SF libérales du secteur formés FEES sur l'appropriation des supports et des messages clés à transmettre lors des consultations, des séjours et suite de couche.

2023

Juillet : arrêt de la distribution des boîtes roses au sein de l'établissement.

Septembre : Appel à projet visant à réduire les perturbateurs endocriniens dans les maternités → Passage au nettoyage vapeur, couches lavables, savons éco labellisés pour le bain des nouveaux nés

Novembre : Stand "santé environnement" autour des cosmétiques, produits ménagers et mode de cuisson. Création d'une chambre pédagogique ponctuelle

2024

Février : L'équipe d'auxiliaire de puériculture formée FEES sur le message clés et la présentation du sac à langer pour 1000 premiers jours

Mars : Création de questionnaires de sensibilisation pour patientes

Avril : Participation au congrès régional de gynéco-obstétriciens région Auvergne-Rhône-Alpes

Mai : Proposition d'ateliers "santé environnement" aux futurs et jeunes parents

STAND SUR LE THÈME VOYAGE ET DÉPLACEMENT « QUE DOIS-JE EMMENER DANS MON SAC POUR BÉBÉ ?



Le 29 juin, à l'occasion de la fête de la petite enfance et des familles de Montbrison, des Ambassadrices FEES du CH du Forez ont tenu un stand sur le voyage et le déplacement : "que dois-je emmener dans mon sac pour bébé ?".

"Nous avons accueilli une cinquantaine de personnes sur notre stand. Nous avons développé la thématique du voyage avec bébé en proposant des conseils clés aux parents :

RETOUR D'EXPÉRIENCE :

TÉMOIGNAGE DE SANDRINE PERNIN, PUÉRICULTRICE EN NÉONATOLOGIE À L'HNO DE VILLEFRANCHE

...a commencé fin 2023 avec l'appui de sept soignants (sages-femmes, infirmières, sage-femmes auxiliaires, puéricultrice) de la maternité de néonatalogie, tous formés FEES. Dans le même temps, Sandrine Pernin, sage-femme, a répondu à un appel à projet de la région Auvergne-Rhône-Alpes visant à réduire les perturbateurs endocriniens dans notre environnement de travail.



Grâce à ce financement, nous avons pu mettre en place plusieurs initiatives

...ce a investi dans des équipements comme des nettoyeurs vapeur et des produits pour le ménage quotidien. Également des laveurs désinfecteurs pour passer les biberons en verre, remplaçant ainsi le plastique pour les préparations de lait. Cela a permis de passer vers un environnement plus sain pour les bébés. De plus, nous avons remplacé les blouses jetables par des blouses lavables et sommes passés à un savon doux, réduisant ainsi notre impact environnemental.

Contacts



projetfees@appa.asso.fr

www.projetfees.fr



Mélie Rousseau

Sage-femme

Responsable du Pôle Périnatalité et Santé Environnement

Coordinatrice nationale du Projet FEES

melie.rousseau@appa.asso.fr

La stratégie régionale ARA

- ❖ Groupe de travail et Enquête

- ❖ Focus sur l'enquête menée par l'ORS

- ❖ Formations des professionnels de la périnatalité et de la petite enfance

- ❖ Focus sur le Projet FEES

- ❖ Appel à candidature "perturbateur endocriniens et établissements de santé"

- ❖ Focus sur l'Hôpital de la Croix Rousse

- ❖ Autres actions

La stratégie régionale ARA - Actions existantes : appel à candidature PE 2023



Soutenir le développement

- d'actions visant à **réduire l'exposition de la femme enceinte et du jeune enfant (< 2 ans) aux perturbateurs endocriniens** qu'il s'agisse d'une exposition au sein ou en dehors de l'établissement.
- **établissements de santé avec service de maternité ou néonatalogie d'Auvergne-Rhône-Alpes**

En apportant : Un financement, un réseau d'ES impliqués, des retours d'expériences au sein de la région



13 dossiers déposés → 9 dossiers financés → 260.000 euros
Départements concernés : 69 (3), 74 (2), 63 (2), 42, 38



Actions financées :

Diagnostic des produits utilisés dans l'établissement

Réalisation de chambre pédagogique

Modification procédures de nettoyage et achat matériel

Unité mère-bébé (projet existant) sans perturbateurs endocriniens (apport)

Test des couches lavables ou biberons en verre en établissement

Fiche d'éco-conditionnalité des achats

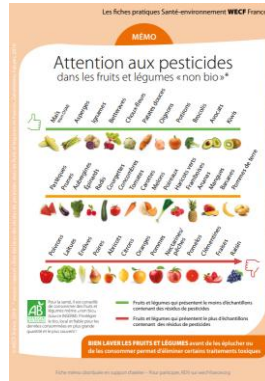
PRÉVENTION DE L'EXPOSITION DE LA FEMME ENCEINTE ET DU JEUNE ENFANT AUX SUBSTANCES TOXIQUES

EXEMPLE PRATIQUE: HÔPITAL DE LA CROIX ROUSSE

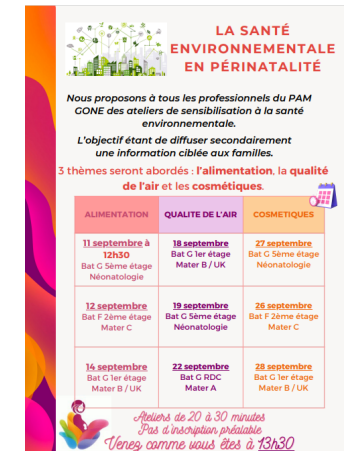
Dr Claire-Marie LOYS, Praticien Hospitalier Service de Réanimation et Médecine néonatales & Pédiatrie de maternité Hôpital de la Croix Rousse



Le triangle de l'action



Sensibilisation

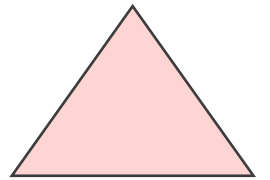


Formation

Action



Formation / Sensibilisation du personnel




LA SANTÉ ENVIRONNEMENTALE EN PÉRINATALITÉ

Nous proposons à tous les professionnels du PAM
GONE des ateliers de sensibilisation à la santé
environnementale.

*L'objectif étant de diffuser secondairement
une information ciblée aux familles.*

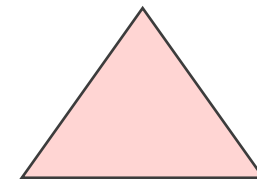
3 thèmes seront abordés : l'alimentation, la qualité
de l'air et les cosmétiques.



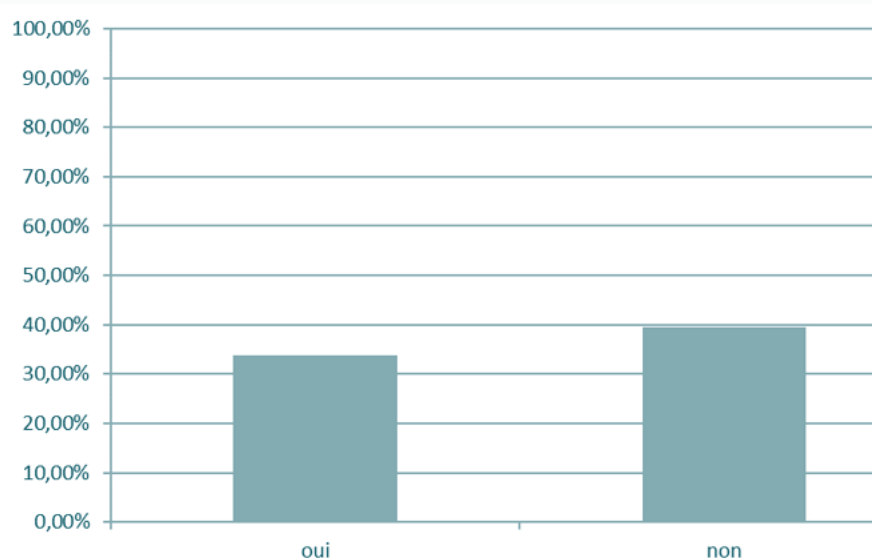
ALIMENTATION	QUALITE DE L'AIR	COSMETIQUES
11 septembre à 12h30 Bat G 5ème étage Néonatalogie	18 septembre Bat G 1er étage Mater B / UK	27 septembre Bat G 5ème étage Néonatalogie
12 septembre Bat F 2ème étage Mater C	19 septembre Bat G 5ème étage Néonatalogie	26 septembre Bat F 2ème étage Mater C
14 septembre Bat G 1er étage Mater B / UK	22 septembre Bat G RDC Mater A	28 septembre Bat G 1er étage Mater B / UK



Ateliers de 20 à 30 minutes
Pas d'inscription préalable
Venez comme vous êtes à 13h30



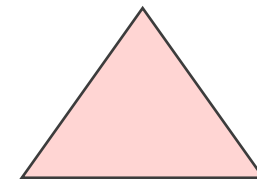
Avez-vous modifié quelque chose dans votre pratique professionnelle suite aux ateliers ?



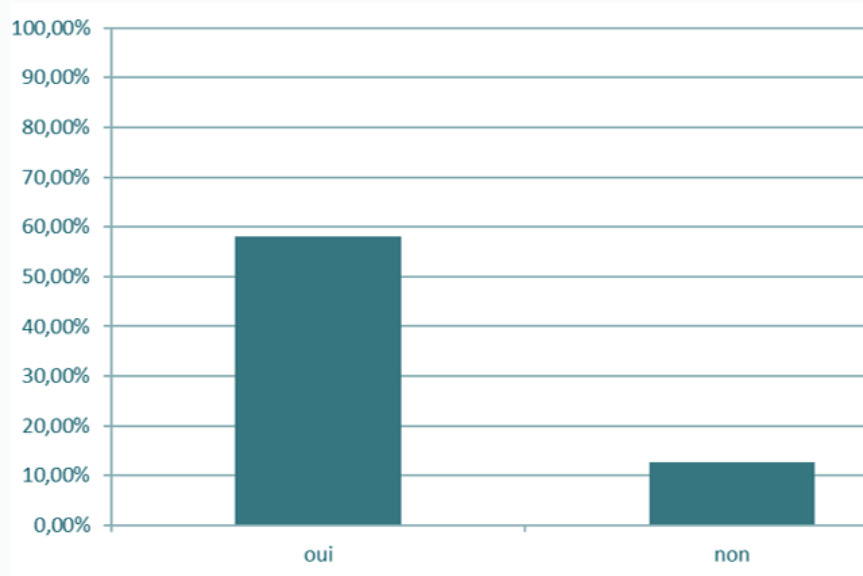
Si oui, qu'avez-vous changé (33 réponses) :

- 45.5 % donnent des conseils plus détaillés et adaptés
- 21.2 % n'utilisent plus de produit en spray ou vaporisent sur la chiffonnette
- 9.1 % laissent agir le SHA
- 9.1 % préconisent le biberon en verre
- 6.1 % aèrent le bureau
- 3 % n'utilisent plus de produit chimique
- 3 % trient le papier
- 3 % font le change à l'eau

Si non, pourquoi (1 réponse) : déjà sensibilisé



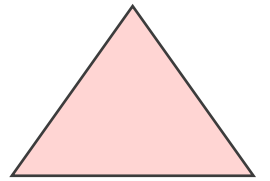
Avez-vous modifié quelque chose dans votre vie personnelle suite aux ateliers ?



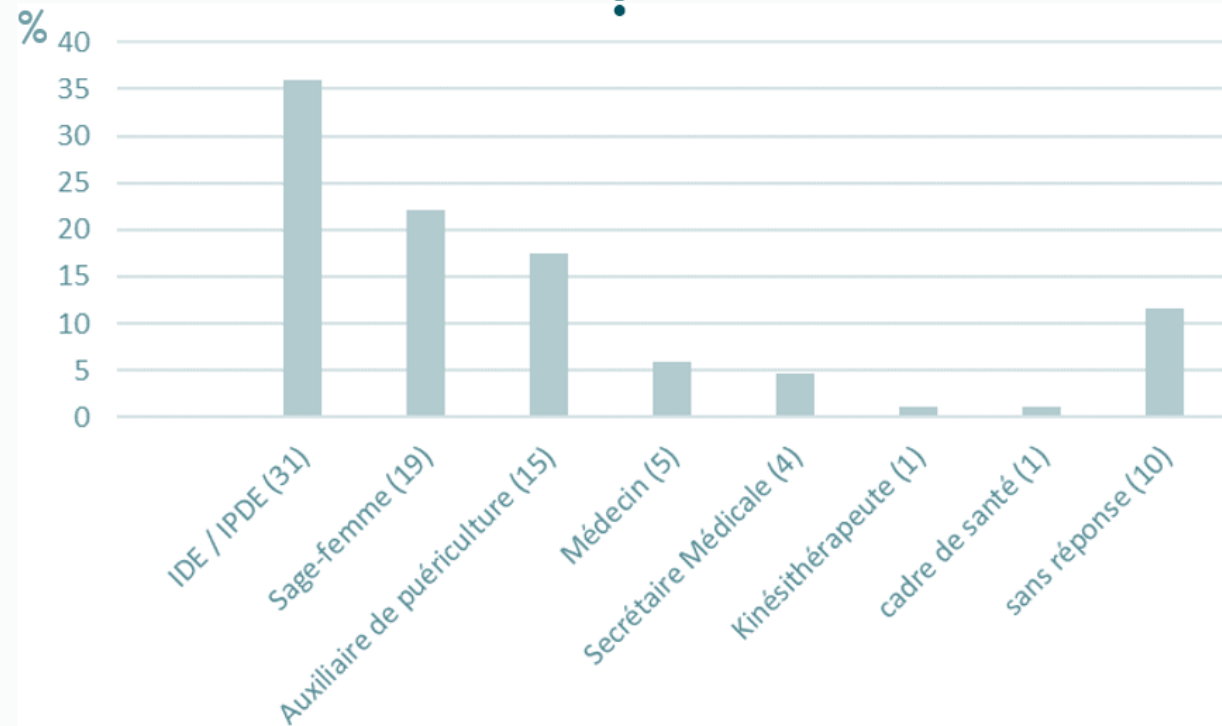
Si oui, qu'avez-vous changé :

- suppression du plastique et silicone
- utilisation de boîtes en verre
- réduction des produits ménagers et cosmétiques
- moins de plastique
- aération du domicile
- remise en question des produits domestiques

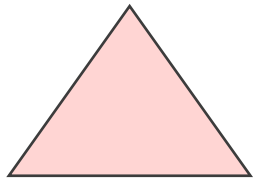
Formation / Sensibilisation du personnel



Quelle est votre profession ?



Formation / Sensibilisation du personnel



LETTRE D'INFORMATION N° 4
GROUPE SANTÉ ENVIRONNEMENTALE
Mai 2024

EXPOSITION DES PRÉMATURÉS À L'ALCOOL PENDANT LE SÉJOUR EN NÉONATOLOGIE

LE SAVIEZ-VOUS ?

Il y a de l'alcool dans les solutions hydroalcooliques (1) et dans les solutions antiseptiques (BISEPTINE® et CHLOREXIDINE®). L'alcool est volatil, et peut donc par évaporation se retrouver dans l'air (en particulier de la couveuse).
L'exposition à l'alcool par ces produits peut donc se faire par voie cutanée après application des solutions antiseptiques et par voie respiratoire.

Auteurs : C.M. LOYS & B. PASTOR-DIEZ

GAZETTE SANTÉ ENVIRONNEMENTALE N° 5
GROUPE SANTÉ ENVIRONNEMENTALE
Juillet - Août 2024

SOLEIL ET CRÈME SOLAIRE

CET ÉTÉ, ON SE PROTÈGE DU SOLEIL !

On l'a attendu tout le printemps, on en a rêvé, et il va finir par arriver : le soleil !
A nous les vacances, les randonnées, la mer, les apéros en terrasse, les siestes au soleil, ... Ou simplement les pauses déjeuner sur notre terrasse de l'hôpital.
Mais attention, le soleil est un cancérigène certain, alors on en profite, mais pour préserver notre santé, on se protège.

Plus de 80 % des cancers de la peau sont liés à une exposition excessive au soleil.
L'incidence des cancers de la peau est en constante augmentation depuis 50 ans.

LE SAVIEZ-VOUS ?

Auteurs : C.M. LOYS & B. PASTOR-DIEZ

GAZETTE SANTÉ ENVIRONNEMENTALE N° 6
GROUPE SANTÉ ENVIRONNEMENTALE
Septembre 2024

PFAS, POP, POLLUANTS ÉTERNELS ???

« Polluants éternels » : les Européens ouvrent la voie à une interdiction massive des PFAS
Le projet d'interdiction globale de ces composés chimiques ultra-toxiques devrait être soumis à la Commission européenne aux États membres d'ici à 2025.
Publié le 07 février 2023 à 18h54, modifié le 09 février 2023 à 17h07

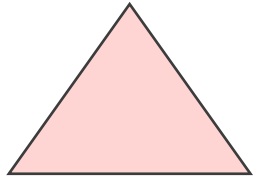
« Polluants éternels » : quels sont les effets des PFAS sur la santé ?
Seize millions d'Européens, dont deux millions de Français, seraient affectés par des pathologies (cancers, baisse de la fertilité, problèmes cardio-vasculaires...) dues à une exposition aux substances per- et polyfluoralkylées.
Publié le 23 février 2023 à 08h00, modifié le 23 février 2023 à 18h55 - Gary Dagorn et Stéphane Hovet

PFAS : les députés adoptent une proposition visant à réduire l'exposition aux « polluants éternels », sans interdire les ustensiles de cuisine qui en contiennent
La majorité alliée aux Républicains et au Rassemblement national a « cédé aux baby-sittings de l'écologie », ont réagi les députés écologistes. La veille, des salariés de l'écologie avaient manifesté devant l'Assemblée nationale pour demander le retrait de la proposition de loi.
— Source : l'article du 24 avril 2024 à 08h00 - Laetitia Ziem

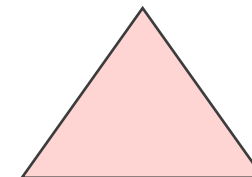
Révélation sur la contamination massive de l'Europe par les PFAS, ces polluants éternels
Présentes dans une multitude d'objets, des produits antirouille aux implants médicaux, les PFAS sont des substances chimiques toxiques et quasi indestructibles. Le Monde dévoile l'existence de milliers de sites contaminés.
Publié le 23 février 2023 à 08h00, modifié le 23 février 2023 à 17h57 - Stéphane Hovet

Auteurs : C.M. LOYS & B. PASTOR-DIEZ

Formation / Sensibilisation du personnel



Le triangle de l'action



Sensibilisation



Formation



Action



Sensibilisation de la population

Au quotidien, « au lit du malade »

Lors d'ateliers de santé environnementale



JE PRENDS SOINS DE MA SANTÉ ET DE CELLE DE MON BÉBÉ

Les équipes de néonatalogie et de maternité de l'hôpital de la Croix-Rousse vous proposent des ateliers de sensibilisation aux risques environnementaux animés par des professionnels spécifiquement formés.

Ces ateliers ont lieu dans la chambre pédagogique de l'hôpital, un espace cocon « comme à la maison » et permettent d'aborder des thèmes essentiels pour accueillir votre enfant dans un espace de vie favorable à la santé de tous :



L'aménagement de la chambre
(pour réduire l'exposition aux polluants)



L'alimentation en général et l'allaitement maternel



Le choix des produits de puériculture
(cosmétiques, textiles, jouets...)



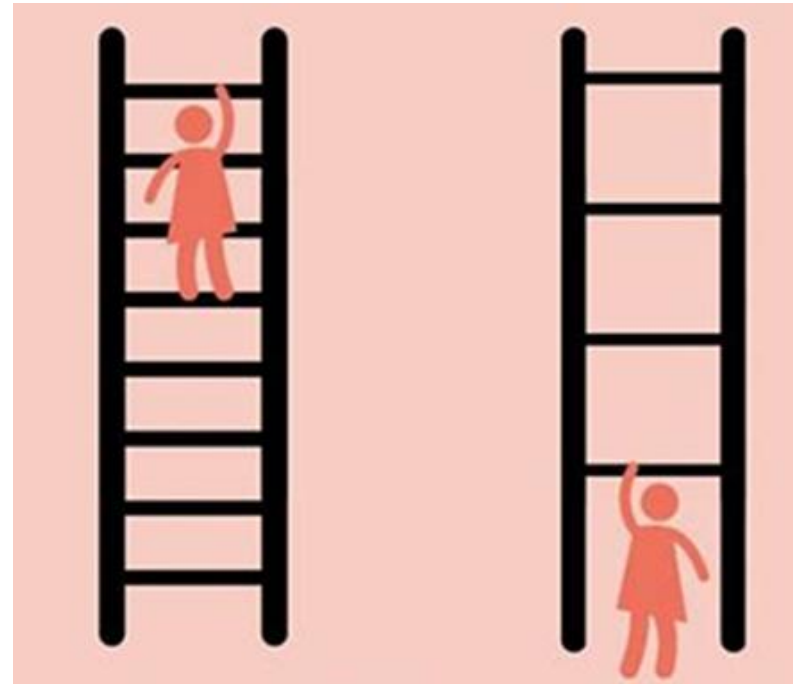
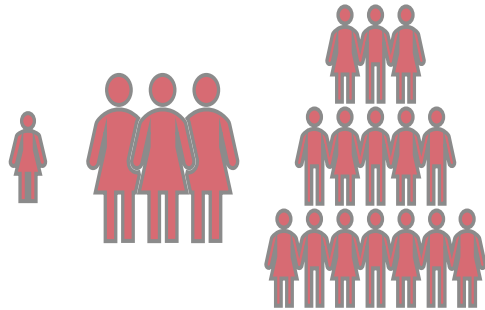
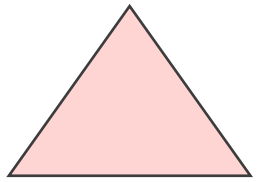
La qualité de l'air intérieur

- > **QUI** Toute femme enceinte, inscrite ou non à la maternité de la Croix-Rousse
- > **QUAND** Prochaines dates des ateliers à retrouver sur www.chu-lyon.fr/service-de-gynecologie-obstetrique-croix-rousse (rubrique Maternité/ Agenda et informations pratiques)
- > **OÙ** Chambre pédagogique - Salle Madeleine Brès, 3^e étage - bâtiment A
Hôpital de la Croix-Rousse - 103 grande rue de la Croix-Rousse - 69004 Lyon



Je suis intéressée, j'en parle à ma sage-femme ou mon médecin.

Merci pour votre attention



La stratégie régionale ARA

❖ Groupe de travail et Enquête

- ❖ Focus sur l'enquête menée par l'ORS

❖ Formations des professionnels de la périnatalité et de la petite enfance

- ❖ Focus sur le Projet FEES

❖ Appel à candidature "perturbateur endocriniens et établissements de santé"

- ❖ Focus sur l'Hôpital de la Croix Rousse

❖ Autres actions

La stratégie régionale ARA – Autres actions existantes

❖ Plateforme PREVENIR PREVention ENvironnement Reproduction (HCL)

Objectif : Prise en charge individuelle des couples avec un diagnostic environnemental et des préconisations ciblées, pour prévenir les expositions aux perturbateurs de la reproduction dans toutes les sphères de la vie quotidienne (domestique, professionnelle, environnementale)

Critère de prise en charge : patient consultant pour un trouble de la fertilité

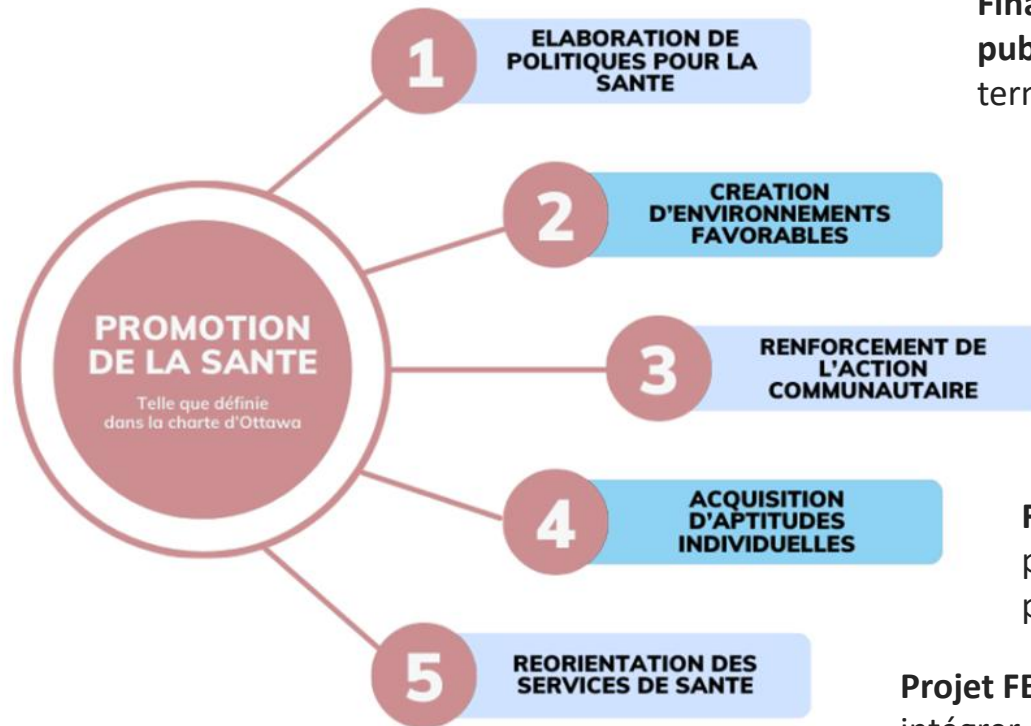
Protocole :

- Auto-questionnaire d'évaluation des expositions environnementales : si oui
--> adressage à la plateforme PREVENIR
- Entretien protocolisé afin d'évaluer les expositions professionnelles et extraprofessionnelles et de délivrer des conseils de prévention ciblés

❖ Etude sur l'observation des pubertés précoces par l'AFPEL

- Décrire le déroulement actuel de la puberté chez l'enfant en France et en particulier l'âge de démarrage de la puberté
- l'analyse des cartographies permettra une réflexion complémentaire sur l'exposition aux perturbateurs endocriniens
- dans les cabinets de pédiatrie et de médecine générale : 43 médecins / 4 semaines de recueil

La stratégie régionale ARA - Conclusion



Financement de la plateforme PREVENIR et de l'étude sur les pubertés précoces : Soutenir des initiatives de prévention à long terme.

Focus sur l'Hôpital de la Croix Rousse : Mettre en place des pratiques exemplaires dans les établissements de santé pour protéger les femmes enceintes et les jeunes enfants.

Groupe de travail et Enquête : Impliquer les parties prenantes et la communauté dans l'identification des sources de pollution et des solutions.

Formations des professionnels : Permettre aux professionnels de la périnatalité et de la petite enfance d'acquérir les compétences nécessaires pour réduire l'exposition aux polluants chimiques.

Projet FEES et Appel à candidature : Encourager les établissements de santé à intégrer la prévention des perturbateurs endocriniens dans leurs pratiques.

Echanges et questions

